

ВЕСТИ

Келломаки - Комарово



№ 1 (288) м а р т 2025

ГАЗЕТА МУНИЦИПАЛЬНОГО ОБРАЗОВАНИЯ ПОСЕЛОК КОМАРОВО



Александр Ходосок,
депутат Законодательного Собрания Санкт-Петербурга,
секретарь Курортного районного отделения Партии «ЕДИНАЯ РОССИЯ»

Милые женщины!

Сердечно поздравляю вас с Международным женским днем 8 марта!

Этот день символизирует весну, обновление и, конечно же, уважение к женщинам – матерям, дочерям, сестрам и подругам. Вы — опора и вдохновение для своих семей, вы вносите неоценимый вклад в развитие нашего общества, и ваша сила, мудрость и забота делают наш мир лучше.

В этот прекрасный и значимый день хочется с особым уважением подчеркнуть заслуги всех женщин, которые неустанно трудятся на благо

нашего города, внося свой бесценный вклад в его процветание и гармоничное развитие. Вы — настоящие хранительницы домашнего уюта и стабильности, вы вдохновляете нас своим примером и стремлением к новым вершинам.

Пусть этот день принесет вам радость, тепло и внимание близких. Желаю вам здоровья, счастья и успехов во всех начинаниях. Пусть каждый день будет наполнен любовью, гармонией и светом!



Екатерина Николаевна Боярская – хранительница наследия Комарово

В нашем посёлке есть люди, чья преданность Комарово становится его культурным достоянием. Екатерина Николаевна Боярская заведующая музеем "Келломяки-Комарово", — именно такой человек. Вот почему она по праву заслуживает звания "Почётный житель Комарово".

Под руководством Екатерины Николаевны музей ожил. Её авторские экскурсии знамениты не только в Санкт-Петербурге, но и за его пределами.

Она организует в музее интересные встречи, великолепные концерты и театральные постановки.

Екатерину Боярскую родственники называют «семейным архивариусом». Она не пошла по стопам своих родителей, народных артистов РСФСР Лидии Штыкан и Николая Боярского, зато

стала автором книги «Театральная династия Боярских», а также автором комаровского сборника.

Екатерина привлекает в наш краеведческий музей много знаменитых личностей с которыми рады встретится посетители музея. Её экскурсия о театральной жизни Комарово стала уникальной и очень популярной.

Присвоение ей звания "Почётный житель" станет признанием того, что история Комарово — в надёжных руках. Руках настоящего профессионала и влюблённого в свой посёлок человека.

Благодаря таким людям, как Екатерина Николаевна Боярская, Комарово остаётся не просто географическим пунктом, а местом с душой и памятью.

Анастасия Журавская

Жанна Натаниэльевна Бройдо – современный хранитель традиций Комарово

В нашем посёлке есть место, которое стало настоящим гастрономическим и культурным центром – ресторан «Фламандская роза». Его владелица, Жанна Натаниэльевна Бройдо, создала не просто заведение, а пространство, где современный комфорт гармонично сочетается с духом и традициями Комарово.

Хотя «Фламандская роза» – ресторан нового формата, его интерьер и атмосфера пропитаны уважением к культурному наследию Комарово. Лаконичный современный дизайн дополнен изысканными деталями. Здесь нет показной старины – вместо этого гости ощущают тонкую связь времён, где прошлое вдохновляет настоящее.

Жанна Натаниэльевна превратила ресторан в площадку для живого общения, творчества и интересных событий.

Ресторан «Фламандская роза» уже много лет радует гостей изысканной кухней, тёплой атмосферой и неповторимым стилем. А всё потому, что за его стенами стоит удивительная женщина – Жанна Натаниэльевна Бройдо, человек, чья преданность своему делу и любовь к Комарово заслуживают самых высоких слов признательности.

Она не просто владелица ресторана – она его душа. С самого открытия «Фламандской розы» она вкладывает в него не только

силы, но и частичку себя. Здесь каждая деталь продумана с особым вкусом: от интерьера до меню, в котором традиционные блюда приобретают новые оттенки благодаря авторскому подходу.

Жанна Натаниэльевна всегда открыта для творческих инициатив, поддерживая местных художников, музыкантов и писателей.

Жанна Натаниэльевна Бройдо достойна знака «За заслуги перед Комарово», так как создала одно из знаковых мест нашего посёлка. Она сохраняет память о прошлом, не застывая в нём, поддерживает современных художников, музыкантов и писателей. Делает культуру доступной и живой – без пафоса, но с душой.

«Фламандская роза» под её руководством – это мост между поколениями. Именно такие люди, как Жанна Натаниэльевна, делают Комарово не просто посёлком, а особенным местом на карте России.

Присвоение ей почётного знака станет заслуженным признанием вклада в развитие культурной жизни нашего посёлка.

Богдановская Лариса Моисеевна

Пётр Николаевич Базанов – хранитель исторической памяти Комарово

В нашем посёлке живёт человек, чьи труды вернули Комарово его подлинную историю. Пётр Николаевич Базанов – историк, исследователь и настоящий подвижник, чья многолетняя работа заслуживает присвоения знака "За заслуги перед Комарово".

Пётр Николаевич создал познавательные работы по истории Комарово, без которых уже невозможно представить изучение нашего посёлка. Его книги – не просто сборники фактов, а увлекательные повествования, раскрывающие малоизвестные страницы прошлого такие как Очерки истории русской эмиграции на Карельском перешейке (1917-1939 гг.). – СПб.: Культурно-просветительское товарищество, 2015. – 183 с., История Комарово-Келломяки – культурного центра Карельского перешейка // Серебряное ожерелье Ленинградской области: культурно-познавательные маршруты региона, Сборник материалов краеведческой конференции 26 апреля 2018 года. / Комитет по культуре Ленинградской области, Ленингр. обл. универс. науч. б-ка.

— СПб.: Культурно-просветительское товарищество, 2019. — С. 28-38, Последние жители поселка Келломяки // Комарово – Келломяки: Ст. Воспоминания. – 2-е изд., испр. и доп.– СПб.; Комарово – Келломяки, 2010. – С. 50-53 и многие другие.

Он - разрушитель мифов!

В то время, когда некоторые утверждают, что Комарово "уже не то", Пётр Николаевич своими исследованиями доказывает обратное. Он не просто опровергает расхожие мифы – он показывает, как богата и многогранна история посёлка в любые времена. Его работы – лучший ответ тем, кто ностальгирует по "былым временам", не зная настоящей истории.

Особую ценность имеют выступления Базанова в Комаровской библиотеке. 16 июля 2023 Пётр Базанов. "Мифы посёлка Комарово".

3 августа 2024 Пётр Базанов. "Атлантида на Карельском перешейке. Довоенный период".

Видеопроект «Открытая калитка» Пётр Николаевич Базанов. Комарово 1950-х годов.

Его лекции – это всегда:

- неизвестные документы и фотографии,
- живые истории о жителях посёлка,
- дискуссии, меняющие представление о прошлом.

Пётр Николаевич не замыкается в архивах – он активно участвует в жизни Комарово:

- консультирует краеведческие проекты,
- помогает в организации выставок,
- поддерживает инициативы по сохранению исторического облика посёлка.

Создав научную основу для изучения истории Комарово, вернув из забвения десятки имен и событий, сделав историю

посёлка доступной и интересной для всех Пётр Николаевич Базанов достоин награждения знаком "За заслуги перед Комарово". Всё своим трудом он доказывает, что Комарово было, есть и остаётся уникальным местом

Присвоение Петру Николаевичу Базанову знака "За заслуги перед Комарово" станет признанием того, что настоящая любовь к посёлку проявляется не в словах, а в делах. А его дела – это сотни восстановленных страниц истории, десятки спасённых от забвения судеб и главное – сохранённая память, без которой нет будущего.

Комарово может гордиться такими исследователями, как Пётр Николаевич Базанов – людьми, которые не дают нам забыть, кто мы и откуда.

Юрий Куликов

Алексей Алексеевич Герман – хранитель культурного наследия Комарово

В посёлке Комарово, где каждое дерево помнит великих поэтов, музыкантов и художников, жила семья, чьё творчество стало частью не только российского, но и мирового кинематографа. Алексей Алексеевич Герман – режиссёр, чьи фильмы вошли в золотой фонд отечественного кино, – уже много лет связан с Комарово. И сегодня мы расскажем, почему присвоение ему звания "Почётный житель" – это дань уважения не только его таланту, но и его особой связи с этим местом.

Семья Алексея Алексеевича не просто жила в Комарово – она стала частью его культурного кода. Здесь, среди сосен и дач, находили вдохновение для своих картин, каждая из которых – глубокая философская притча о России и её истории.

От "Последнего поезда" до "Воздуха" – работы Германа известны во всём мире. Они не просто рассказывают истории – они заставляют зрителя задуматься о времени, о человеке, о вечных вопросах бытия. Его кинематограф – это разговор с интеллигенцией, а Комарово всегда было местом, где такой разговор особенно уместен.

Алексей Алексеевич не замыкается в мире большого кино – он помогает молодым режиссёрам, участвует в творческих встречах, делится опытом.

Комарово – это не только дачи и сосны. Это особое пространство, где искусство живёт в каждом уголке. Алексей Алексеевич Герман чувствует это как никто другой. Его присутствие здесь – это продолжение традиций Ахматовой, Бродского, Шостаковича. Он – современный творец, который делает Комарово не просто посёлком, а местом силы для творческих людей.

- Его фильмы – это культурное достояние, которым гордится вся Россия.

- Он поддерживает творческую атмосферу Комарово, оставаясь частью его сообщества.

- Его имя уже стало символом интеллектуального кино, а значит – и символом Комарово, где всегда ценили глубокое искусство.

Присвоение Алексею Алексеевичу Герману звания "Почётный житель Комарово" – это признание того, что он, как и те, кто жил здесь до него, делает наш посёлок особенным. Местом, где рождается настоящее искусство.

Комарово всегда было домом для выдающихся людей. И Алексей Герман – один из них.

Екатерина Боярская

Сказочная быль

«Нет лучше тех сказок, которые создаёт сама жизнь» -
Ганс Христиан Андерсен

Если чего-то судьба захочет, то оно обязательно сбудется! А за исполнением своей воли она смотрит в оба! Судьба, как можно догадаться, есть не только у людей, но и у духов природы.

Бывают в жизни ситуации мелочные, завораживающие, страшные, смешные, а бывают сказочные! Как будто ты попала в сказку, а реальность жизни куда-то сместилась...

Итак: как-то две самые обычные русалки, но не те, что с хвостами, а свои – славянские (в славянстве русалки имели вид прекрасных, весёлых девушек. Это Духи природы. Им приносили подношения, чтобы урожай уродился. Именно русалок считали прародительницами и защитницами, хранительницами мест и берегинями. Русалки – это мудрые девы, которые могут что-то подсказать, посоветовать) решили сменить обстановку и поплавать в Финском заливе, дабы обрести новые знакомства и ощущения. «Неправильно ограничивать себя и свою свободу!» - подумали они. Летним днём они прибыли на станцию под названием «Комарово» и сразу стали искать Дом творчества писателей. Редкие прохожие озадачивались вопросом, но ответить не могли. Русалки были в поиске... И вдруг, точно в сказке, перед ними возник Старичок - лесовичок на волшебном велосипеде. Он поинтересовался у них: «Куда путь держите?» Русалки

объяснили ему. О, чудо! Лесовичок, как оказалось, как раз живёт там, куда направлялись русалки. Он бросил русалкам клубочек, который и указал им дальнейший путь. А сам Старичок - лесовичок быстро исчез на своём волшебном велосипеде.

Позже оказалось, что Лесовичок необычный: вместо дудочки у него книги, которые он пишет и издаёт. В этих книгах стихи детские и даже взрослые. Русалкам это очень понравилось. А когда Лесовичок узнал, что и русалки пишут стихи, то он сразу пригласил их в гости в Зелёный домик среди сосен и елей! Комнатка в домике под стать Лесовичку: маленькая, но уютная! Тут и чай можно приготовить и даже что-то вкусненькое.

Старичок-лесовичок поделился с русалками своим секретом: оказалось, что он Главный по грибам и ягодам, а также хранитель лесных тайн и секретов! Открывает свои тайны не всем, а только добрым и любознательным. А чтобы и русалки могли в лесу находить эти дары природы, то Лесовичка необходимо задобрить. Русалки решили обдумать столь важный вопрос, ведь от этого зависел их успех в собирании ягод и грибов. Подумали они, подумали и решили, что здесь не помогут заговоры и магия, обманы и хитрости. Вместо этого нет лучшего средства, как душевные разговоры о поэзии, да и вообще о творчестве. Ведь

русалки обладали ещё и талантом к художественному творчеству! Так и подружились русалки с Добрым духом Комарово!

А ещё русалки узнали, что Дед-лесовик может дать хороший совет, ответить на вопрос, который вас сейчас больше всего волнует.

Лесовичок общался всегда по-доброму, но иногда мелькала в его взгляде хитринка, ведь он любит подшутить над людьми. Русалки не исключение! Но юмор у Духа природы оказался таким живым и добродушным!

Зелёный домик таил для русалок ещё неожиданные и очень приятные знакомства! В этом же году также впервые, как и русалки (желание Судьбы!), приехала пожить в Доме творчества писателей голубоглазая богиня Лада (профессиональный музыкант и педагог). Не так просто узнать в обычной женщине богиню, так как она внешне ничем себя не выдаёт. Но при более полном знакомстве видишь, как у неё ладится любое дело! Она обладает могучей энергией созидания. Она постоянно находится в созидательном труде! И среди своего Рода (детей и внуков), и среди гостей являет помощь и понимание. В современном мире при глобальном похолодании человеческих душ, общение с богиней приносит душевную радость! Она умеет ладить с самыми разными людьми и даже с нечистой, косяк много развелось на Руси. Её женский потенциал возвышает мужчину, помогает ему раскрыть свой творческий и духовный потенциал! Лада в своей жизни поднимает мужчин на высоту, на которую сами они не смогли бы подняться. Её спокойствие, необыкновенное терпение – залог удачи!

А жилище её похоже на храм, где под старинным абажуром собираются родственники и друзья. Горячий травяной чай успокаивает и лечит от разных хворей. А мелодичный и приятный голос богини, как животворящая энергия, льётся успокаивающе и легко. В её обществе рождается чувство защищённости и покоя! Недаром Лада – **олицетворение женственной, ласковой, мудрой силы любви и гармонии.**

В гостях у нашей Лады, которая является Другиней бога Бояна, мы познакомились с самим богом Бояном. Бог Боян с Ладой знакомы очень давно! Их объединяет работа и творчество. Завота богини Лады распространяется и на него. Именно богиня Лада является его вдохновительницей и помощницей.

Наш знакомый Боян играет не на гуслях, а на фортепиано! И приводит в рабочую готовность все инструменты в Доме писателей в Комарово. Благодаря труду Бояна проводятся концерты, творческие встречи и слышится живая музыка! Общась с богом, верится в то, что он умеет слышать голоса птиц и зверей, а

потом перелагать их на язык человеческий. Бог Боян не только феерически исполняет музыку известных всему миру композиторов, но и сам пишет музыку!

Он обладает смелостью в суждениях, является носителем гармонии не только звуков, но и гармонии душ человеческих. Чувствует в чьей душе свет, а в чьей мрак; в чьём сердце рождается чувство прекрасного, а в чьём злые помыслы. Беседы с ним оживляют человека и пробуждают веру в прекрасное будущее! Бог Боян знает о будущем больше, чем мы, ведь его слово вещь! И не терпит фальши не только в музыке, но и в человеческих душах.

К сожалению, Боян редко показывается в храме богини Лады. Однако беседы с ним не проходят даром. Бог умеет критически мыслить, не зазнаётся, как другие небожители, а общается с другими, в том числе, и с русалками, просто и непринуждённо. По-настоящему скромный. Его величие видно только в его внутреннем мире. А его взгляды широки, мышление образно и прекрасно. Он умеет предвидеть будущее и верно понимать прошлое! Его оценки великих людей часто стремятся к объективности.

Боян считается богом музыки, музыкальных инструментов и поэзии. Наш бог-композитор пишет музыку на стихи, в том числе, русалок. Его покровительство приносит удачу поэтам, певцам, музыкантам.

Каждым летом на свой Парнас, в Комарово, слетаются Музы, чтобы вместе не спеша, без суеты, общаться и рождать новые творения.

Комарово стало нашим общим домом, без которого мы уже не мыслим своей жизни! Оно стало местом нашей силы, источником радостного и творческого общения! Простой быт, сердечное общение, природа божественной красоты – всё это напоминает больше сказку, чем обычную жизнь. Всех нас судьба свела именно в этом месте и подарила сказочную бль!

Вспоминаются слова Александра Блока: «С одной стороны, дом принадлежит человеку, олицетворяя вещный мир человека. С другой стороны, дом связывает человека с внешним миром, являясь в определенной степени репликой внешнего мира, уменьшенной до размеров человека. Дом может быть «развернут» в мир и «свернут» в человека. Очарованный быт не обиден, он светится магическим светом», - писал А. Блок, утверждая, что: - «заговоры, а с ними вся область народной магии и обрядность, оказались тою рудою, где блещет золото неподдельной поэзии».

P.S: Русалки – Елена Ивановна и Ирина Ивановна Кройтор
Лесовичок – Лаэрт Олимпович Добровольский
Лада – Елена Борисовна Игнатьева
Боян – Терёшин Андрей Стапанович
Ирина Кройтор, 2023

Глупцы те, кто считают, что войны выигрывают полководцы. Войны выигрывают учителя и священники

Отто фон Бисмарк

Воинское служение традиционно для Русской православной церкви. Ещё со времён князя Александра Невского в русских дружинах были священники, которые благословляли воинов на ратные подвиги и поддерживали их дух. И сегодня на полях специальной военной операции священнослужители выполняют те же задачи: содействуя общению военного человека с Богом, помогают ему преодолеть страх, неуверенность, боль утраты. Учат оставаться людьми в нечеловеческих условиях.

Духовенству, так же как и воинам, отправляющимся на фронт, необходима подготовка. Им не надо учиться обращаться с автоматом, священники православной церкви ни при каких обстоятельствах брать в руки оружие не могут. Их главное оружие — Крест и Слово. А вот другие виды подготовки крайне



важны, например тактическая медицина. Любой священник на фронте должен уметь остановить кровотечение, наложить жгут, оказать первую помощь. Знать, что смартфон — это предмет, который выдаёт противнику его местонахождение. Разбираться в видах инженерных боеприпасов. Владеть информацией о способах маскировки. Уметь пользоваться средствами радиосвязи. И многое другое.

Для всего этого проводятся сборы, на которых священнослужители, обеспечивающие духовную поддержку военнослужащих, проходят специальную подготовку. И именно такое обучение открылось в Белгородской области. 50 священников от Белгородской, Брянской, Воронежской и Курской епархий под руководством опытных инструкторов изучают премудрости военного искусства. Некоторые из священнослужителей уже ездили на фронт и исполняли там свою духовную миссию, поэтому, получив возможность пообщаться друг с другом, батюшки узнают об особенностях совершения Таинств в полевых условиях.

В честь открытия сборов митрополит Белгородский и Старооскольский Иоанн провёл божественную литургию, в ходе которой, обращаясь к собравшимся, произнёс очень простые, но от этого не менее важные слова.

— Сегодняшней литургией мы молимся, чтобы Бог благословил нас на благое дело. Никто не знает нашего завтрашнего дня, но когда мы преисполнены Духа Святого, когда мы преисполнены исполнять волю Божию, то мы сильны как никогда. Просите, и дастся вам. И мы просим: чтобы быстрее свершилась победа, чтобы закончилось кровопролитие, в котором погибают ни в чём не повинные мирные жители, погибают лучшие сыны и дочери нашего Отечества в сражении за правду, за любовь, за истину. Молитва — это общение с Богом. В молитвах сегодняшнего дня мы произносим то, что волнует сердце каждого, кто живёт на просторах России, мы просим, чтобы Господь дал нам сил для победы и чтобы мир пришёл к нам. И вот это самое главное прошение, которое завершает сегодня божественную литургию. Поэтому просите, и дастся вам: ищите, и обрящете.

Все священнослужители одеты в богослужебные облачения. Уже совсем скоро они сменят их на полевую военную форму, чтобы на фронте ничем не отличаться от своей паствы. И

только окладистые бороды и православный крест будут выдавать их принадлежность к духовному сану.

После божественной литургии при участии официальных лиц из руководства Белгородской области производится награждение проявивших активное участие в работе с военнослужащими священников медалью Минобороны России «За Веру и служение Отечеству». Интересная деталь: при награждении военнослужащие, получив медаль или орден, произносят фразу «Служу России!». В этом случае немного другая история: один из священников после вручения награждаемому медали восклицал «Аксиос!», затем уже все присутствующие священнослужители нараспев трижды его повторяли: «Аксиос! Аксиос! Аксиос!» Звучало это очень впечатляюще и торжественно. Чуть позже удалось спросить одного из батюшек, что же значит это слово. Оказалось, что «аксиос» в переводе с греческого означает «достойн». И действительно, эти люди достойны своих наград.

После церемонии награждения митрополит Иоанн освятил три автомобиля УАЗ, переданных Народным фронтом для организации работы священников в войсках. Завершили же первый день сборов занятия по тактической медицине. О них хочется рассказать чуть подробнее.

Обычный учебный класс. За партами — бородатые мужчины в военной форме. В принципе, руководитель занятий мало чем от них отличается. У инструктора по тактической медицине с позывным «Тамада» тоже есть борода, и одет он примерно так же. Инструктор собирается начать обучение, но один из сидящих за партами мужчин встаёт и обращается к присутствующим: «Помолимся, братья». И это верно — всякое дело, даже самое простое, нужно начинать хотя бы с краткой молитвы о помощи Божией в наших трудах. Все батюшки встают и дружно молятся. Когда же занятие всё-таки начинается, сразу бросается в глаза, как внимательно слушают «Тамаду» священники. Если что-то непонятно, они обращаются к инструктору с просьбой пояснить, но называют «Тамаду» не позывным, а просто — Учитель. Становится ясно, что для священников эти сборы не обычная формальность. Это — шанс получить знания, благодаря которым они смогут помочь воинам на фронте сохранить жизнь не только Крестом и Словом, но и реальными деяниями. Бог в помощь!

Олег Цыбульский

Фото Константина Аверьянова

Потому что ты — мой сын!

«Гирей» — мобилизованный. Обычный русский мужик, получивший повестку и не ставший выдумывать оправданий. Таких на фронте тысячи — мужиков за сорок, с плотно сжатыми губами, с волевым подбородком, с упёртым взглядом, с рабочими мозолистыми руками. Они не привыкли много говорить, зато они много делают. Они — соль земли Русской. И сегодня, выращенные этой землёй, стоят на её защите. А вслед за «Гиреем», подписав контракт с Министерством Обороны Российской Федерации, отправился на фронт и его сын.

Вечерет. Моросит дождь. Темнота укутывает лесопосадки, часовые достают тепловизоры. Прошла информация, что ночью возможны активные действия со стороны противника. Несмотря на дождь, в небе что-то жужжит.

«Гирей» сидит у входа в блиндаж. По капюшону дождевика щёлкают капли дождя. Жужжание в небе раздражает, хочется схватить автомат и выпустить в тёмное небо пару очередей... Словно в противовес его мыслям оживает рация, стоящая рядом: «Кукушка — наша, кукушка — наша. Не сбивать».

— Наша, так наша, — шепчет «Гирей». Его взгляд направлен не на линию фронта, и даже не в небо, а в сторону тыла. Редкая лесополоса, вдоль неё пролегает грунтовая дорога, размытая дождём, разбитая тяжёлой техникой. В темноте её не видно, но «Гирей» хорошо знает эту дорогу — дорогу ротации, дорогу



домой, дорогу жизни. Как ты эту дорогу не назови, а смысл не поменять — ездить по этой дороге очень опасно. Впрочем, и как и по любой другой дороге, ведущей с передка.

Бежевая «Нива» возвращается из тылового района. Фары не включены: дроны противника, как ночные мотыльки, их тянет

на любой яркий свет. Водитель с позывным «Хонда» знает дорогу как свои пять пальцев, темнота ему вовсе не мешает. Он уверенно крутит руль и переговаривается с сидящим рядом начальником штаба батальона. Кроме них, в салоне еще один человек. Молодой парень, его возраст — лет двадцать, не больше. Он прижался к стеклу и пытается что-то высмотреть за сеткой ночного дождя.

— Далеко ещё?

— Уже почти приехали, — отвечает начальник штаба. — Так как, говоришь, твой позывной?

— «Самурай», — отвечает парень.

— Самураи нам нужны, — заключение начальника штаба глубокомысленно и безоговорочно.

Наконец-то машина останавливается. Открыв дверь, «Самурай» теряется в окружающей его темноте. В этот момент чья-то рука ложится ему на плечо. Парень резко оборачивается.

— Отец, — непроизвольно вырывается у «Самурая».

Перед ним «Гирей». Следуют крепкие мужские объятия и даже немного скупых слёз, которые, впрочем, быстро растворяются в каплях ночного дождя.

Такая встреча действительно состоялась. Летом 2024 года Александр отправился в военкомат в родном городе и узнал, что в полку, в котором проходит службу его отец, есть вакансии. Без раздумий заключил контракт, тем более такое решение созрело уже давно. И уже через месяц прибыл на фронт. Теперь вместе с отцом выполняет боевые задачи по защите нашей Отчизны. Служат в одной мотострелковой роте, живут в одном блиндаже, не раз вместе участвовали в штурмовых действиях. Александр, взявший позывной «Самурай», — пулемётчик в группе закрепления. «Гирей» — водитель эвакуационной машины.

— Мог ли я оставаться дома, когда мой отец воюет? — задаёт вопрос «Самурай», и не понятно, к кому он обращается: к себе или к кому-то из окружающих.

— Не мог, — отвечает «Гирей», — потому что ты — мой сын.

Отец и сын... Такие разные: внешне, по темпераменту, по характеру. Но одинаковые в бесконечной любви к своей стране, в самоотверженности и храбрости. Похожие уже тем, что оба — русские воины на защите своей Родины.

Олег Цыбульский
Фото автора

**ЕДИНОВРЕМЕННАЯ
ВЫПЛАТА 2 500 000**

ЕЖЕМЕСЯЧНО ОТ 210 000

**В ЗОНЕ СПЕЦИАЛЬНОЙ
ВОЕННОЙ ОПЕРАЦИИ 18+**

У ГОРОДА-ГЕРОЯ – СВОИ ГЕРОИ

**КРОНШТАДСКИЙ И КУРОРТНЫЙ РАЙОНЫ
ГОРОДА САНКТ-ПЕТЕРБУРГА**

для иногородних проживание и питание включено

г. Сестрорецк, ул. Володарского, д.1

+7 (911) 843-04-31
+7 (812) 246-92-26
+7 (931) 326-13-27



Отделение Фонда пенсионного и социального страхования Российской Федерации по Санкт-Петербургу и Ленинградской области

Ольга Безбородова, отдел по взаимодействию со СМИ ОСФР по СПб и ЛО т. 677-87-13

Пресс-релиз

11. 03. 2025

Какие меры поддержки предоставляет Отделение СФР по СПб и ЛО участникам специальной военной операции?

Региональное Отделение СФР с начала специальной военной операции оказывает поддержку ее участникам. Ветераны обеспечиваются пенсиями, ежемесячными денежными выплатами, средствами реабилитации, а также другими льготами и различными видами компенсаций.

С января 2025 года, объявленного годом защитника Отечества, меры социальной поддержки для этой категории населения были расширены.

«С этого года региональное Отделение СФР обеспечивает демобилизованных участников СВО бесплатными путевками на санаторно-курортное лечение и медицинскую реабилитацию в санаториях, подведомственных Соцфонду. Также для них предусмотрена компенсация затрат на проезд туда и обратно», — сказал управляющий Отделением Социального фонда России по Санкт-Петербургу и Ленинградской области **Константин Островский**.

Заявление и медицинские документы, подтверждающие наличие показаний к прохождению лечения или реабилитации, принимают во всех клиентских службах Отделения фонда. Срок

рассмотрения — двое суток. Если у участника СВО нет таких документов, сотрудники Отделения окажут содействие в их получении. Ветераны, удостоенные звания Героя России, или ветераны с инвалидностью I группы, имеют право на лечение во внеочередном порядке.

Участники СВО имеют право на пенсионное обеспечение в зависимости от их статуса (мобилизованный, контрактник, доброволец). При этом каждый год участия в СВО за периоды до назначения пенсии засчитывается как два, и вместо обычного пенсионного коэффициента 1,8 они получают 3,6.

Если военнослужащий получил инвалидность в период нахождения в зоне СВО, ему назначаются пенсия по инвалидности и ежемесячная выплата из-за травмы или заболевания, полученных в ходе специальной военной операции. Кроме того, при установлении инвалидности, ветерану полагается ежемесячная компенсация по военной травме.

Дополнительная информация по телефону круглосуточного контакт-центра 8 (800) 100-00-01, или в клиентских службах регионального Отделения СФР.

Пресс-служба ОСФР по СПб и ЛО

ИЗВЕЩЕНИЕ

Комитет имущественных отношений Санкт-Петербурга уведомляет.

На основании приказа Комитета от 17.03.2025 № 36-п на территории Санкт-Петербурга в 2026 году будет проведена государственная кадастровая оценка земельных участков, расположенных на территории Санкт-Петербурга.

В целях сбора и обработки информации, необходимой для определения кадастровой стоимости, Санкт-Петербургское государственное бюджетное учреждение «Городское управление кадастровой оценки» начинает прием деклараций о характеристиках объектов недвижимости от правообладателей соответствующих объектов недвижимости.

Форма декларации о характеристиках объектов недвижимости и порядок её рассмотрения утверждены прика-

зом Росреестра от 24.05.2021 № П/0216 «Об утверждении Порядка рассмотрения декларации о характеристиках объекта недвижимости, в том числе ее формы».

Подача Деклараций осуществляется следующими способами:

- в форме электронного документа, заверенного квалифицированной электронной подписью, на электронный адрес: info@ko.spb.ru;

- почтовым отправлением в адрес Санкт-Петербургского государственного бюджетного учреждения «Городское управление кадастровой оценки»: 191023, г. Санкт-Петербург, ул. Зодчего Росси, дом 1-3, 6 подъезд;

- при личном обращении в Санкт-Петербургское государственное бюджетное учреждение «Городское управление кадастровой оценки» по адресу: г. Санкт-Петербург, ул. Зодчего Росси, дом 1-3, 6 подъезд, 3 этаж.



ПРАВИТЕЛЬСТВО САНКТ-ПЕТЕРБУРГА

КОМИТЕТ ИМУЩЕСТВЕННЫХ ОТНОШЕНИЙ САНКТ-ПЕТЕРБУРГА

ПРИКАЗ ОКУД 0251151

Правовой акт имеет
нормативный характер

Начальник
Нормативно-методического Управления

Анна Николаевна С.К.

17. 03. 2025

№ 36 -п

**О проведении в 2026 году государственной кадастровой
оценки земельных участков, расположенных
на территории Санкт-Петербурга**

В соответствии с частью 1 статьи 6, статьей 11 Федерального закона от 03.07.2016 № 237-ФЗ «О государственной кадастровой оценке», Положением о Комитете имущественных отношений Санкт-Петербурга, утвержденным постановлением Правительства Санкт-Петербурга от 16.02.2015 № 98

ПРИКАЗЫВАЮ:

1. Провести в 2026 году государственную кадастровую оценку земельных участков, учтенных в Едином государственном реестре недвижимости на территории Санкт-Петербурга.

2. Управлению информатизации и автоматизации Комитета имущественных отношений Санкт-Петербурга (далее – Комитет) в течение десяти рабочих дней со дня издания настоящего приказа обеспечить размещение настоящего приказа на официальном сайте Комитета в информационно-телекоммуникационной сети «Интернет».

3. Организационному управлению Комитета:

3.1. в течение двух рабочих дней со дня издания настоящего приказа обеспечить его официальное опубликование в установленном порядке в информационно-телекоммуникационной сети «Интернет»;

3.2. в течение десяти рабочих дней со дня издания настоящего приказа обеспечить его направление в общедоступные базы правовой информации.

4. Управлению городского кадастра и мониторинга земель Комитета в течение тридцати календарных дней со дня издания настоящего приказа обеспечить информирование об его издании, а также о приеме Санкт-Петербургским государственным бюджетным учреждением «Городское управление кадастровой оценки» документов, содержащих сведения о характеристиках объектов недвижимости, путем:

4.1. размещения извещения на официальном сайте Комитета в информационно-телекоммуникационной сети «Интернет»;

4.2. опубликования извещения в печатном средстве массовой информации, в котором осуществляется обнародование (официальное опубликование) правовых актов органов государственной власти Санкт-Петербурга;

4.3. размещения извещения на информационных щитах Комитета;

4.4. направления копии настоящего приказа в федеральный орган исполнительной власти, осуществляющий государственный кадастровый учет и государственную регистрацию прав, для его размещения в фонде данных государственной кадастровой оценки;

4.5. направления копии настоящего приказа во внутригородские муниципальные образования города федерального значения Санкт-Петербурга (далее – МО) (адреса МО указаны на официальных сайтах МО в информационно-телекоммуникационной сети «Интернет») для обеспечения информирования об издании настоящего приказа, а также приеме Санкт-Петербургским государственным бюджетным учреждением «Городское управление кадастровой оценки» документов, содержащих сведения о характеристиках объектов недвижимости, путем размещения извещения и копии настоящего приказа на своих официальных сайтах в информационно-телекоммуникационной сети «Интернет» (при их наличии), опубликования извещения в печатных средствах массовой информации, а также размещения извещения на своих информационных щитах.

5. Настоящий приказ вступает в силу со дня его официального опубликования.

6. Контроль за выполнением настоящего приказа возложить на заместителей председателя Комитета, курирующих Управление городского кадастра и мониторинга земель, Организационное управление и Управление информатизации и автоматизации, по принадлежности вопросов.

Заместитель председателя Комитета



П.С.Фролов

Безопасность на водоёмах

Уважаемые рыбаки-любители подлёдного лова, а также граждане, находящиеся на отдыхе вблизи водоёмов! В связи с неблагоприятными погодными условиями, установившимися в последние дни, происходит активное разрушение ледяного покрова водоёмов.

Поэтому выход на ледяное покрытие крайне опасен и не рекомендован.

Если же отправились на рыбалку необходимо соблюдать определённые правила безопасности.

Отправляясь на рыбалку, нужно обязательно оставлять информацию о себе родственникам или знакомым, иметь при себе заряженный мобильный телефон. Важной мелочью могут оказаться свисток и карманный фонарь: в случае непредвиденной ситуации это поможет спасателям при осуществлении поисков в тёмное время суток.

Не выходите на лёд в тёмное время суток и при плохой видимости, например, в условиях снегопада, тумана.

Не отпускайте детей на лёд (на рыбалку, катание на лыжах,



коньках и т.д.) без сопровождения взрослых.

Необходимо хорошо знать водоём, избранный для рыбалки для прогулок. Опасность представляют собой полыньи, проруби, лунки, трещины, которые покрыты тонким слоем льда, снега.

Неплохо обзавестись пешней. Она поможет прощупать лед, а в случае неприятностей ее можно положить поперек пролома полыньи.

Несите рыболовный ящик на одном плече, чтобы в случае необходимости его можно было легко скинуть. Рыболовам следует иметь с собой шнур, на одном конце которого укреплен груз, а на другом – устроена петля, с помощью которой можно будет выбраться на лёд в случае провала.



В случае возникновения любой чрезвычайной ситуации звоните по номеру «112»

Территориальный отдел по Курортному району УГЗ, ОНДПР Курортного района
УНДПР ГУ МЧС России по СПб ПСО Курортного района

Пожарная безопасность при эксплуатации электрических сетей и приборов в быту

Согласно статистике, неисправная электропроводка в доме или дачном строении опасна, прежде всего, не из-за риска поражения электрическим током, а из-за перспективы возникновения пожара. На территории Курортного района за 2024 год зарегистрировано 414 пожаров, на которых погибло 3 человека, 6 человек было травмировано.

27 января 2024 в 09 часов 30 минут в пожарную охрану по телефону «01» поступило сообщение о пожаре на предприятии торговли в п. Песочный. Причиной возникновения пожара послужил аварийный режим работы участка электрической сети розетки и сетевого фильтра, подключенного в нее, в результате перегрузки сети.

24 сентября 2024 года в 14 часов 39 минут на пункт связи 57 ПСЧ ПСО Курортного района по г. Санкт-Петербургу поступило сообщение о пожаре в квартире многоквартирного жилого дома в п. Песочный. Причиной возникновения пожара послужило загорание электрочайника при перегреве нагревательного элемента в результате его самопроизвольного включения. От опасных факторов пожара был травмирован гр. П. 1961 года рождения, который был доставлен в ГБУ СПб НИИ СП им. И.И. Джанелидзе с диагнозом: Острое отравление угарным газом и продуктами горения средней степени тяжести, вследствие которых 04.10.2024 скончался.

В связи с этим СПб ГКУ «Пожарно-спасательный отряд по Курортному району» напоминает, что при эксплуатации электрической проводки и электрических приборов запрещается:

- эксплуатировать электропровода и кабели с видимыми нарушениями изоляции;
- пользоваться розетками, рубильниками другими электроприборами с повреждениями;
- обертывать электролампы и светильники бумагой, тканью и другими горючими материалами, а также эксплуатировать светильники со снятыми колпаками (рассеивателями), предусмотренными их конструкцией;
- применять самодельные электронагревательные приборы;
- оставлять без присмотра включенными в электрическую сеть электронагревательные приборы, а также другие бытовые электроприборы, за исключением электроприборов, которые могут и (или) должны находиться в круглосуточном режиме работы.

Несоблюдение вышеизложенных требований может привести к короткому замыканию электросети, в результате которого не редко возникает пожароопасная ситуация.

Причинами короткого замыкания могут послужить:

- скачки напряжения выше допустимой величины, в результате возможна утечка электрического тока до размеров короткого замыкания;

- износ изоляции проводов, ее разрушение под воздействием внешних факторов, что и приводит к возникновению замыкания;
- внешние механические воздействия, например, снятие изоляции с провода, ее перетирание и прочее воздействие на защитную оболочку, ослабляющее ее свойства;
- перегруз электрической цепи путем одновременного включения энергоемких бытовых приборов.

Для обеспечения пожарной безопасности вашего дома и дачного строения необходимо соблюдать следующие меры безопасности при эксплуатации электропроводки:

- воздержаться от использования большого количества тройников и удлинителей в одной цепи. Кабели удлинителей не должны находиться под ногами, на них нельзя ставить мебель и тяжелые предметы.
- следить за состоянием зажимных контактов розеток, вовремя менять изношенные розетки и не допускать эксплуатацию поврежденных приборов;
- не оставлять без присмотра включенные нагревательные приборы – утюги, электрообогреватели, мощные лампы и так далее;
- покидая свое жилье на долгое время, отключать электрообеспечение на вводе, чтобы иметь уверенность в том, что в ваше отсутствие ничего плохого не случится.



СПб ГКУ «Пожарно-спасательный отряд по Курортному району» обращается к гостям и жителям района: соблюдайте правила пожарной безопасности, берегите себя и своих близких! Помните, что пожар легче предотвратить, чем потушить!

СПб ГКУ «ПСО Курортного района»

Размещение газовых баллонов на даче

Кухни в загородных домах нередко подключены к газовым баллонам для быстрого и удобного приготовления пищи. Однако нужно быть предельно осторожными и соблюдать правила пользования газовыми установками.

Баллон с газом объемом не более пяти литров, подключенный к газовой плите заводского изготовления, в жилом помещении должен устанавливаться на расстоянии не менее одного метра от отопительных приборов, не менее пяти метров - до открытого источника огня".

Баллоны с газом большей емкости должны храниться в специальных вентилируемых запирающихся шкафах, пристройках (или под кожухами, закрывающими верхнюю часть баллонов и редуктор) каждый шкаф (пристройка) должен запирается на замок и иметь жалюзи для проветривания, изготовлен из негорючих материалов, находиться на видных местах с внешней стороны дома, не менее 5 метров от входа в здание, на цокольные и подвальные этажи и иметь предупреждающие надпись "Огнеопасно. Газ".

Установка и хранение газовых баллонов должны обязательно проводиться в вертикальном положении. Кроме того, запре-

щается устанавливать баллоны с повреждениями корпуса, следами ржавчины не исправными вентилями и редуктором. Нельзя отогревать замерзшие баллоны с помощью открытого огня.

При замене баллонов запрещается пользоваться открытым огнем, курить, а также включать и выключать электрические приборы.

ПРИ ЗАПАХЕ ГАЗА!

ЗАПРЕЩЕНО:

- зажигать огонь, курить;
- включать и выключать электроприборы, электроосвещение и пользоваться электрозвонками.

НЕОБХОДИМО:

- закрыть все краны у газовых приборов и перед ними;
- открыть все окна и двери, проветрить помещения;
- вызвать аварийную бригаду по телефону 04 (с мобильных телефонов по номеру 104);
- принять меры по эвакуации людей из загазованной зоны.

Соблюдение требований пожарной безопасности – это залог Вашего благополучия и сохранности собственной жизни!

СПб ГКУ «ПСО Курортного района»

Пожар в гараже

Пожары в гаражах не редки и очень опасны. Как правило, гараж находится в составе кооператива или окружен аналогичными постройками. А это значит, что огонь может очень быстро перейти на близлежащие строения. Ввиду этого осложняется процесс локализации возгорания и его тушения.

Довольно часто причинами пожаров в гаражах становятся: неосторожное обращение с огнем, неисправность электросистем транспортных средств, нарушение правил пожарной безопасности при пользовании отопительными и нагревательными приборами.

Во избежание возникновения пожара в гараже соблюдайте следующие правила пожарной безопасности:

- не загромождайте помещение гаража посторонними предметами и материалами (оно должно постоянно содержаться в чистоте);

- обеспечьте вокруг машины, стоящей в гараже, свободный проход шириной не менее 0,6 метра;
- заправляйте автомобиль топливом только на автозаправочных станциях;
- не сушите картофельные ямы открытым огнем;
- при длительной стоянке техники отключайте электропроводку автомобиля от аккумуляторной батареи;
- позаботьтесь о средствах первичного пожаротушения (огнетушитель, емкость с песком);
- наведите надлежащий противопожарный порядок в самих постройках: уберите запас топлива свыше 20 литров бензина и 5 литров масла;
- не выполняйте огневые работы внутри гаража;

- приведите в порядок территорию, прилегающую к гаражу: уберите сгораемый мусор и сухую траву, а также пролитую легковоспламеняющуюся жидкость, засыпав ее песком.

- не храните в гараже спецодежду, пропитанную топливосмазочными материалами;

- категорически запрещается производить в гараже малярные работы, а также промывку деталей керосином, бензином или другими легковоспламеняющимися жидкостями, а также зарядку аккумуляторов на транспортных средствах;

- в гаражах запрещено использовать электронагревательные приборы.

- нельзя хранить масляную ветошь, баллоны с газом;

- исключите попадание воды или топлива на электропроводку, приводящее к короткому замыканию при прогреве двигателя.

При возникновении пожара:

- вызовите пожарную охрану по телефону «101» или «112»;

- до их прибытия организуйте эвакуацию людей и имущества;

- примите меры к тушению пожара подручными средствами (используйте для тушения огнетушители из соседних гаражей, песок);

- окажите первую помощь пострадавшим.

Важно! Не дайте огню распространиться на другие гаражи, подобраться к канистрам с горючим или к газовым баллонам – это может привести к взрыву.

Если ваш гараж застрахован, возьмите у пожарных заключение о причинах пожара для получения страховых выплат

СПБ ГКУ «ПСО Курортного района»

Памятка о порядке действий при обнаружении безнадзорных животных

Помните, что, как правило, собака не бросается на человека без причины, поэтому в ряде случаев достаточно просто аккуратно пройти мимо собаки, не провоцируя ее. В случае проявления агрессии безнадзорных животных для принятия оперативных мер по их отлову необходимо обращаться в администрацию района Санкт-Петербурга.

1. При встрече с бродячей собакой оцените, как она реагирует на ваше появление

2. Ни в коем случае нельзя бежать, не стоит смотреть собаке в глаза, не показывайте своего страха перед ней

3. Никогда не прикасайтесь к животным в отсутствие их хозяев, особенно опасно это делать, когда животное ест или спит. Не подходите к незнакомым собакам и не гладьте их

4. Не дразните собак. Не провоцируйте их на агрессию. Не пытайтесь справиться с собаками ни голыми руками, ни ногами, обутыми в ботинки. За руку укусят, а ногой не достанете: у уличных собак отличная реакция

5. Не прикармливайте бродячих собак — это далеко не всегда помогает сохранить «добрососедские отношения». Наоборот, могут возникнуть ситуации, когда именно попытка задобрить агрессивно настроенных животных может обернуться неприятностью. Или даже бедой: собаки, которым корм не достался, становятся агрессивными

6. Очень опасны собаки, больные бешенством. Они подходят к людям, заигрывают, виляют хвостом. И лишь получив кусок, вы понимаете, что напрасно протянули собаке кусок хлеба

7. Если на вас напала собака, когда вы ехали на велосипеде, то нужно остановиться. Собака, скорее всего, тоже остановится. Дальше пройдите немного пешком, и собака отстанет

8. В темное время суток особенно обходите пустыри, парки и другие подобные места

9. Бродячие и одичавшие собаки опасны в группе. Опасность представляют собой уже две-три собаки. Повышенной опасностью отличаются ситуации, когда в группе

Будьте внимательны и осторожны!

началось «выяснение отношений», а вы оказались рядом. Чтобы избежать неприятностей, обходите такие группы стороной. Немедленно без паники уйдите из зоны конфликта. Увидев вдалеке бегущую стаю или собаку, постарайтесь без спешки сменить маршрут

10. Если вы окружены стаями собак, то самое лучшее решение — остановиться, опустить руки и не шевелиться. Собаки будут проверять вас на крепость, прыгать вокруг и лаять, но нападать не решатся: вы не совершаете никаких действий, а потому ваши силы им неизвестны. Ваше спокойствие и уверенность — это самое главное ваше оружие

11. Собаки очень чувствительны к громким звукам. Можно издать громкий угрожающий крик. Не следует издавать визгливых звуков высоких тонов, собаки воспримут это как слабость

12. При нападении защищайте лицо и горло. Постарайтесь укрыться за любой дверью, забраться повыше. В качестве средств обороны могут пригодиться газовые баллончики, баллончики с перцовой смесью, электрошокер. Если их нет — дезодоранты, аэрозоли

13. Можно схватить камень, палку или сделать вид, но только если собака маленькая или небольших размеров! Можно поднять горсть песка и бросить в глаза собаке. Но если на вас хотят напасть крупные псы, этого делать не нужно, т. к. это только спровоцирует собак

14. Важно знать, что уязвимыми местами собаки являются: кончик носа, глаза, переносица, основание черепа, середина спины, живот, переход от морды ко лбу

Что делать, если вас укусила собака?

Место укуса промыть чистой водой с мылом или дезинфицирующим раствором, например 3 % перекисью водорода. Если есть кровотечение, наложите повязку. После оказания первой помощи надо немедленно обратиться к врачу-травматологу, в приемный покой больницы или вызвать скорую помощь.

Нерест – не время для лова!

Водные биологические ресурсы – это рыбы, водные беспозвоночные, водные млекопитающие, водоросли, другие водные животные и растения (ст. 1 Федерального закона от 20.12.2004 № 166-ФЗ «О рыболовстве и сохранении водных биологических ресурсов»).

Правилами рыболовства для Западного рыбохозяйственного бассейна (в том числе Санкт-Петербург), утвержденными приказом Минсельхоза России от 21.10.2020 № 620, установлен **запрет на добычу (вылов) миноги** в реках, впадающих в Финский залив, за исключением реки Нарва, **в период с 01 марта по 31 июля.**

Нарушение Правил влечет административную ответственность по **ч. 2 ст. 8.37 КоАП РФ** в виде штрафа для граждан до 5 тыс. руб.; на должностных лиц - до 30 тыс. руб.; на юридических лиц - до 200 тыс. руб. с **конфискацией** орудий добычи (вылова) водных биологических ресурсов.

За незаконную добычу (вылов) водных биологических ресурсов, совершенную **в крупном размере** (свыше 100 тыс. руб.), либо с применением **запрещенных орудий и способов** (крючковые снасти типа перемета, лов гоном и др.), либо **в местах нереста** или на миграционных путях к ним, либо **на особо охра-**

няемых природных территориях предусмотрена уголовная ответственность по **ст. 256 УК РФ**.

При наличии сведений о нарушениях законодательства необходимо обращаться в Северо-Западное Территориальное Управление Федерального агентства по рыболовству по тел. 8-921-931-32-16, 8-800-550-69-64, Комитет по природопользованию, охране окружающей среды и обеспечению экологической безопасности г. Санкт-Петербурга (в случае добычи водных биологических ресурсов на особо охраняемых природных территориях) по тел. 8(812)417-59-36, органы полиции по единому номеру вызова экстренных оперативных служб «112».

Помощник природоохранного прокурора г. Санкт-Петербурга **Н.А. Васильева**



БОЛЕЗНИ СЕРДЦА – ЭТО ГРУППА ЗАБОЛЕВАНИЙ С МНОЖЕСТВОМ РАЗНЫХ ПЕРВОПРИЧИН, ВЛИЯЮЩИХ НА СТРУКТУРУ ИЛИ ФУНКЦИЮ СЕРДЦА (ИШЕМИЧЕСКАЯ БОЛЕЗНЬ СЕРДЦА, ИНФАРКТ МИОКАРДА, ВРОЖДЕННЫЙ ПОРОК СЕРДЦА, ФИБРИЛЛЯЦИЯ ПРЕДСЕРДИЙ И ДРУГИЕ АРИТМИИ)

Среди общих признаков сердечных заболеваний можно выделить: **боль в области сердца**, слабый ускоренный пульс, **одышка** даже при минимальных нагрузках, вялость и раздражительность, нарушения сна, **ненормально быстрое утомление**

СВОЕВРЕМЕННО ОБРАЩАЙТЕСЬ К ВРАЧУ, ПРОХОДИТЕ ПРОФИЛАКТИЧЕСКИЕ МЕДИЦИНСКИЕ ОСМОТРЫ И ДИСПАНСЕРИЗАЦИЮ

Городской центр общественного здоровья и медицинской профилактики



ВИРУСНЫЙ ГЕПАТИТ С – ЗАБОЛЕВАНИЕ С ПРЕИМУЩЕСТВЕННЫМ ПОРАЖЕНИЕМ ПЕЧЕНИ. ЕСЛИ ВИРУС ЗАДЕРЖИВАЕТСЯ В ОРГАНИЗМЕ БОЛЕЕ ПОЛУГОДА, БОЛЕЗНЬ ПЕРЕХОДИТ В ХРОНИЧЕСКУЮ ФОРМУ

Ранняя диагностика – это шанс предотвратить серьезные последствия: **цирроз печени** и онкологические заболевания. В рамках диспансеризации каждый гражданин старше 25 лет имеет возможность пройти **бесплатный скрининг** на антитела к вирусному гепатиту С

СОВРЕМЕННЫЕ ПРОТИВОВИРУСНЫЕ ПРЕПАРАТЫ СПОСОБНЫ ПОЛНОСТЬЮ ИЗБАВИТЬ ОРГАНИЗМ ОТ ВИРУСА ГЕПАТИТА С

Городской центр общественного здоровья и медицинской профилактики



ЗДОРОВЬЕ ПОЛОСТИ РТА ИГРАЕТ ВАЖНУЮ РОЛЬ В ПОДДЕРЖАНИИ ЗДОРОВЬЯ ВСЕГО ОРГАНИЗМА

КАЖДЫЙ НЕСЕТ ОТВЕТСТВЕННОСТЬ ЗА СОСТОЯНИЕ СВОИХ ЗУБОВ

- **Правильное питание:** снизьте потребление свободных сахаров, увеличьте долю фруктов и овощей в рационе
- **Отказ от вредных привычек:** избегайте всех видов табачных изделий и алкоголя
- **Ежедневная гигиена:** соблюдайте регулярную гигиену полости рта
- **Профилактика травм:** используйте средства защиты при занятиях спортом и велопоездках
- **Регулярные осмотры у стоматолога:** проходите осмотр не реже одного раза в шесть месяцев



Городской центр
общественного здоровья
и медицинской профилактики



ИММУНИТЕТ – СПОСОБНОСТЬ ОРГАНИЗМА ПОДДЕРЖИВАТЬ СВОЮ ЦЕЛОСТНОСТЬ И БИОЛОГИЧЕСКУЮ ИНДИВИДУАЛЬНОСТЬ ПУТЕМ РАСПОЗНАВАНИЯ И УДАЛЕНИЯ ЧУЖЕРОДНЫХ ВЕЩЕСТВ И КЛЕТОК

Укрепляйте иммунитет, развивайте здоровые привычки

- следуйте принципам правильного питания
- обеспечьте себе глубокий, восстанавливающий сон
- будьте физически активны
- откажитесь от вредных привычек



Городской центр
общественного здоровья
и медицинской профилактики

ХОРОШИЙ ИММУНИТЕТ ПОЗВОЛЯЕТ ЛЕГЧЕ ПРОТИВОСТОЯТЬ СЕЗОННЫМ ЗАБОЛЕВАНИЯМ



РЕПРОДУКТИВНОЕ ЗДОРОВЬЕ – ЭТО СОСТОЯНИЕ ФИЗИЧЕСКОГО, ДУХОВНОГО И СОЦИАЛЬНОГО БЛАГОПОЛУЧИЯ, А ТАКЖЕ СПОСОБНОСТЬ К ВОСПРОИЗВЕДЕНИЮ ЗДОРОВОГО ПОТОМСТВА

- **20-35 лет** – оптимальный репродуктивный возраст для мужчин и женщин (организм полностью сформирован и психологически готов к выполнению родительских функций)
- **35-39 лет** – вероятность зачатия значительно снижается по сравнению с возрастом 20-26 лет

ПРОЙДИТЕ ОЦЕНКУ РЕПРОДУКТИВНОГО ЗДОРОВЬЯ (ДЛЯ МУЖЧИН И ЖЕНЩИН РЕПРОДУКТИВНОГО ВОЗРАСТА: 18-49 ЛЕТ) **В РАМКАХ ДИСПАНСЕРИЗАЦИИ**



Городской центр
общественного здоровья
и медицинской профилактики

24 марта – Всемирный день борьбы с туберкулезом

Туберкулёз остается одной из самых распространенных инфекций в мире, представляя угрозу для населения большинства стран, включая экономически развитые. Туберкулез - слишком опасная инфекция, способная уносить гораздо больше человеческих жизней, чем любое другое инфекционное заболевание. По данным ВОЗ в настоящее время одна треть мирового населения инфицирована туберкулезом.

Во всем мире, ежегодно 24 марта, проводится День борьбы с туберкулезом. Именно в этот день, в 1882-м году в Берлине, доктор Роберт Кох объявил об открытии этой страшной болезни, которая до сих пор угрожает каждому из нас.

В последние 10 лет в Российской Федерации отмечается некое снижение показателя заболеваемости населения туберкулезом, снизились показатели смертности населения от туберкулеза и летальности больных туберкулезом. В целом же ситуация с туберкулезом продолжает оставаться весьма напряженной. Остаются высокими показатели заболеваемости туберкулезом детей. Основными задачами проведения Всемирного дня борьбы с туберкулезом являются: привлечение внимания к данной проблеме, информирование широких слоев населения о необходимости своевременного прохождения профилактических флюорографических осмотров в целях раннего выявления заболевания, своевременного обращения за медицинской помощью, привлечение государственных и общественных организаций к участию в работе по борьбе с этим заболеванием, формирование приверженности к здоровому образу жизни.

Туберкулёз (старинное название «чахотка») - хроническое инфекционное заболевание, с преимущественной локализацией воспалительного процесса в лёгких. Наряду с лёгочными формами заболевания возможно развитие и внелёгочных форм, поскольку возбудитель способен поражать все органы человека.

Возбудитель туберкулеза (микобактерии) обладает значительной устойчивостью к низким и высоким температурам, повышенной влажности. В естественных условиях при отсутствии солнечного света, микобактерии туберкулеза могут сохранять свою жизнеспособность в течение нескольких месяцев: в уличной пыли - в течение 10 дней, на страницах книг могут оставаться живыми в течение трех месяцев, в воде - до 150 дней.

Основным источником заражения туберкулезом остаётся больной человек, (бактериовыделитель) у которого в капле мокроты содержится до 3 миллионов возбудителей болезни. При кашле палочки туберкулеза с капельками мокроты оседают на предметы, попадают в почву. При вдыхании загрязненного воздуха с частицами пыли возбудители туберкулёза попадают в легкие здорового человека. Заражение возможно и при контакте с предметами обихода, которыми пользовался больной. Один больной в течение года может заразить более 10 контактирующих с ним здоровых людей.

Также инфицирование может произойти при употреблении в пищу сырого молока и молочных продуктов от больных туберкулёзом коров, при покупке данных продуктов «с рук» у случайных продавцов.

Возбудитель попадает в организм человека преимущественно через лёгкие, кишечник, конъюнктиву и повреждённую кожу. В легких и лимфатических узлах образуются мелкие очаги воспаления. Это - так называемый первичный туберкулёз. Со временем эти очаги заживают, облизываются или рубцуются. Однако, бактерии в них не всегда погибают, чаще они переходят в «дремлющее состояние». При воздействии на человека факторов, поражающих иммунную систему, микобактерии «просыпа-

ются» и вызывают повторное воспаление, расплавляют защитную капсулу вокруг застарелого очага и выходят из него. При активной форме туберкулёза возбудитель быстро размножается в лёгких больного, выделяя туберкулотоксин. С кровью и лимфой возбудитель туберкулёза распространяется по всему организму, при этом поражает: глаза, кости, кожу, мозг, другие органы и ткани.

Заблуждаются те, кто считает, что туберкулез обязательно проявляется кашлем, кровохарканьем и постоянно повышенной температурой на уровне 37,2°-37,4°. Эти признаки развиваются уже на серьезной стадии болезни, которую лечить сложно, долго и дорого. А первые симптомы заболевания трудноуловимы: быстрая утомляемость и появление общей слабости, снижение или отсутствие аппетита, потеря веса, повышенная потливость, появление одышки при небольших физических нагрузках. Эти же симптомы могут быть и признаками других заболеваний, поэтому в любом случае необходимо обратиться к врачу.

Источник, больной человек, иногда даже не знает о болезни, так как туберкулез может протекать под видом обычной простуды, длительно не вылечивающейся пневмонии, а иногда без каких-либо проявлений, поэтому при туберкулезе особое значение имеет профилактика и раннее выявление.

Существуют категории людей, которые больше других подвержены заражению туберкулезом:

- Дети;
- Пожилые люди;
- Больные сахарным диабетом, онкологическими заболеваниями;
- Люди, принимающие стероиды, лекарства, ослабляющие иммунную систему;
- Носители вируса иммунодефицита;
- Люди, живущие в неблагоприятных условиях (скопление людей в квартире, отсутствие гигиенических норм в доме), страдающие алкогольной и наркозависимостью, люди, страдающие от неполноценного питания, употребляющие табачные изделия.

Табакочурение, злоупотребление алкоголем, нездоровое питание, стрессы, несоблюдение правил личной гигиены все эти факторы усиливают риск заражения туберкулёзом.

Защитить организм от туберкулеза можно только с помощью комплекса мероприятий по профилактике и раннему выявлению заболевания:

- основным методом профилактики является **вакцинация детей** и подростков, осуществляемая с использованием вакцин БЦЖ и БЦЖ-М, в соответствии с календарем профилактических прививок;

- своевременно проводимая **туберкулинодиагностика** (проба Манту) позволяет выявить начальные и локальные формы туберкулеза у детей и подростков, а также риск первичного инфицирования;

- основным ранним методом выявления туберкулеза среди взрослого населения является **флюорографическое обследование**;

- соблюдение основных принципов **здорового образа жизни** (исключение алкоголя, наркотиков, табачных изделий);

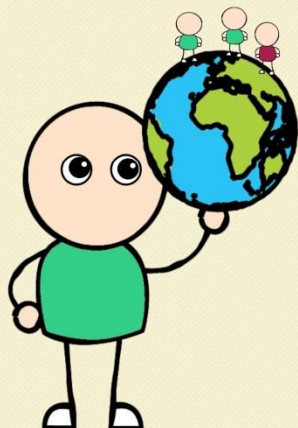
- **сбалансированное питание, закаливание организма, физические нагрузки и занятия спортом** увеличивает защитные силы организма, повышает иммунитет и сопротивляемость организма при контакте с возбудителем туберкулеза.

Будьте здоровы! Берегите себя и своих близких!

ТУБЕРКУЛЁЗ

- КАЖДЫЙ ТРЕТИЙ ЧЕЛОВЕК В МИРЕ ИНФИЦИРОВАН МИКОБАКТЕРИЕЙ ТУБЕРКУЛЕЗА

- У **5-10%** ИНФИЦИРОВАННЫХ РАЗВИВАЕТСЯ ЗАБОЛЕВАНИЕ

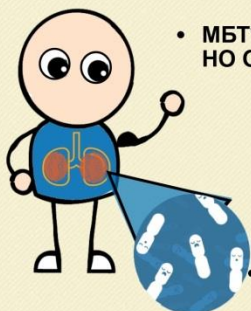


- ТУБЕРКУЛЕЗ - ОДНА ИЗ **10** ОСНОВНЫХ ПРИЧИН СМЕРТИ ВО ВСЕМ МИРЕ

- БЕЗ НАДЛЕЖАЩЕГО ЛЕЧЕНИЯ УМИРАЮТ **ДВЕ ТРЕТИ** ЗАБОЛЕВШИХ

ЛАТЕНТНАЯ

(СКРЫТАЯ) ТУБЕРКУЛЕЗНАЯ ИНФЕКЦИЯ



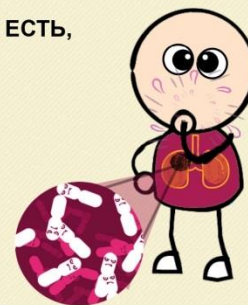
- МБТ* В ОРГАНИЗМЕ ЕСТЬ, НО ОНИ «СПЯТ»
- САМОЧУВСТВИЕ ХОРОШЕЕ
- НЕТ СИМПТОМОВ ТУБЕРКУЛЕЗА
- НЕТ ИЗМЕНЕНИЙ НА РЕНТГЕНОГРАММЕ

ЛЮДИ С ЭТОЙ ФОРМОЙ БОЛЕЗНИ **НЕ МОГУТ** ЗАРАЗИТЬ ДРУГИХ

НО! ПРИ НАРУШЕНИИ РАБОТЫ ИММУННОЙ СИСТЕМЫ ВОЗМОЖЕН ПЕРЕХОД БОЛЕЗНИ В ОПАСНУЮ **АКТИВНУЮ ФОРМУ ТУБЕРКУЛЕЗА**

АКТИВНЫЙ

ТУБЕРКУЛЕЗ



- МБТ В ОРГАНИЗМЕ ЕСТЬ, И ОНИ АКТИВНЫ
- УХУДШАЕТСЯ САМОЧУВСТВИЕ
- СИМПТОМЫ ТУБЕРКУЛЕЗА ВЫРАЖЕНЫ
- ХАРАКТЕРНЫЕ ИЗМЕНЕНИЯ НА РЕНТГЕНОГРАММЕ

ЛЮДИ С ЭТОЙ ФОРМОЙ БОЛЕЗНИ **МОГУТ** ЗАРАЗИТЬ ОКРУЖАЮЩИХ

ЗА ГОД БОЛЬНОЙ АКТИВНЫМ ТУБЕРКУЛЕЗОМ, ИНФИЦИРУЕТ **БОЛЕЕ 10-15** ЧЕЛОВЕК

СИМПТОМЫ БОЛЕЗНИ ДОЛГО ОТСУТСТВУЮТ ИЛИ СЛАБО ВЫРАЖЕНЫ, ЭТО - ПРИЧИНА ПОЗДНЕГО ОБРАЩЕНИЯ ЗА МЕДИЦИНСКОЙ ПОМОЩЬЮ И РАСПРОСТРАНЕНИЯ ИНФЕКЦИИ

- КАШЕЛЬ
- ЛИХОРАДКА
- НОЧНОЙ ПОТ
- ПОТЕРЯ ВЕСА

ВАЖНО РАННЕЕ ВЫЯВЛЕНИЕ И СВОЕВРЕМЕННОЕ ЛЕЧЕНИЕ ЛИЦ С ЛАТЕНТНОЙ И АКТИВНОЙ ФОРМОЙ ТУБЕРКУЛЁЗА



КАК ВЫЯВИТЬ ЛАТЕНТНУЮ ТУБЕРКУЛЕЗНУЮ ИНФЕКЦИЮ ?

ИММУНОЛОГИЧЕСКИЕ ТЕСТЫ

ВНУТРИКОЖНЫЕ

- ПРОБА МАНТУ
- ДИАСКИНТЕСТ



ЕСТЬ ОГРАНИЧЕНИЯ :

- ИНДИВИДУАЛЬНАЯ НЕПЕРЕНОСИМОСТЬ ТУБЕРКУЛИНА
- ОСТРЫЕ И ХРОНИЧЕСКИЕ ИНФЕКЦИОННЫЕ ЗАБОЛЕВАНИЯ, **КРОМЕ** СЛУЧАЕВ, ПОДОЗРИТЕЛЬНЫХ НА ТУБЕРКУЛЕЗ
- СОМАТИЧЕСКИЕ ЗАБОЛЕВАНИЯ В ПЕРИОД ОБОСТРЕНИЯ
- ЗАБОЛЕВАНИЯ КОЖИ
- АЛЛЕРГИЧЕСКИЕ СОСТОЯНИЯ (ПЕРИОД ОБОСТРЕНИЯ)
- ЭПИЛЕПСИЯ
- ПЕРИОД КАРАНТИНА В ДЕТСКИХ КОЛЛЕКТИВАХ
- ИНТЕРВАЛ МЕНЕЕ 30 ДНЕЙ ПОСЛЕ ПРОВЕДЕНИЯ ПРОФИЛАКТИЧЕСКИХ ПРИВИВОК

ПРОБИРОЧНЫЕ (IN VITRO)

- КВАНТИФЕРОНОВЫЙ ТЕСТ
- (QuantiFERON) T-SPOT.TB



ПРЕИМУЩЕСТВА:

- ПРОВОДИТСЯ В ПРОБИРКЕ , В ОРГАНИЗМ ЧЕЛОВЕКА НИЧЕГО НЕ ВВОДИТСЯ
- ВЫСОКАЯ СПЕЦИФИЧНОСТЬ (ОШИБОЧНЫЙ ПОЛОЖИТЕЛЬНЫЙ РЕЗУЛЬТАТ ПРАКТИЧЕСКИ ИСКЛЮЧЕН)
- ИНТЕРПРЕТАЦИЯ РЕЗУЛЬТАТОВ МЕНЕЕ СУБЪЕКТИВНА
- МОЖНО ПРОВОДИТЬ ВО ВРЕМЯ КАРАНТИНА
- НЕ ДАЕТ ЛОЖНОПОЛОЖИТЕЛЬНЫХ РЕЗУЛЬТАТОВ В СЛУЧАЕ ВАКЦИНАЦИИ БЦЖ
- БЕЗОПАСНОСТЬ И ОТСУТСТВИЕ ПОБОЧНЫХ РЕАКЦИЙ



egon.raspotrebnadzor.ru

РЕКОМЕНДАЦИИ ГРАЖДАНАМ:

Профилактика заболеваний, передающихся крысами

Роспотребнадзор напоминает, что прекращение или временное снижение объемов борьбы с грызунами в населенных пунктах может привести к серьезным и нежелательным последствиям для человека.

Невероятная живучесть крыс, способность приспосабливаться к любым условиям и исключительная плодовитость позволили грызунам расселиться по всему миру и жить практически во всех климатических зонах.

В Российской Федерации обращаются за медицинской помощью с жалобами на укусы крыс около 20 тысяч человек ежегодно и около 100 тысяч по всему миру.

Места обитания серой крысы тесно связаны с человеком. Крысы заселяют городские постройки. На многих объектах они почти всегда находят хорошую кормовую базу и благоприятные условия для гнездования. Наиболее охотно серые крысы заселяют различные пищевые и продовольственные объекты. Излюбленные места обитания крыс – помойки, складские помещения, подвалы.

Крысы являются переносчиками целого ряда опасных инфекционных заболеваний часто смертельных для здоровья и жизни человека. Одной из наиболее страшных болезней для людей источником, которой были черные (портовые), крысы являлась чума.

Несмотря на то, что в настоящее время с чумой эффективно борются и своевременно предотвращают массовые заболевания людей этой опасной инфекцией, спорадические случаи ежегодно регистрируют по всему миру. Также крысы могут быть источниками целого ряда природно-чаговых опасных инфекций.

Лептоспироз – острое инфекционное заболевание, характеризующееся поражением почек, печени и нервной системы, сопровождающиеся геморрагическим синдромом и желтухой. Если вовремя не начать лечение заболевания, летальный исход наступает в 15% случаев.

Профилактика: введение лептоспирозной вакцины человеку (по эпидемическим показаниям).

Болезнь крысиного укуса – содоку – бактериальная зоонозная инфекция, характеризующуюся рецидивирующими приступами лихорадки, которые сопровождаются обострениями воспалительных изменений в месте укуса крысы. Заболевание распространено повсеместно в местах обитания крыс. Специфическая профилактика не разработана.

Хейверхиллская лихорадка (болезнь укуса крыс Б - стрептобациллез) – инфекционное заболевание, вызываемое бактериями

Streptobacillus moniliformis. Специфическая профилактика не разработана.

Лихорадка Ку (кокциеллез) – острое риккетсиозное заболевание, характеризующееся общей интоксикацией, лихорадкой и частым поражением легких. Относятся к зоонозам. Заражение возможно трансмиссивным, контактным, алиментарным и воздушно-полевым путем. Проводятся вакцинация по эпидемическим показаниям.

Бешенство – острое, вирусное инфекционное заболевание, общее для человека и животных. Всегда заканчивается смертью. Вакцинация не позднее 14 дня от момента укуса.

Столбняк – одна из самых тяжелых инфекционных болезней, вызываемое токсином микроорганизма *Clostridium tetani* (клостридии столбняка), вызывающим мышечное напряжение и судороги. В России согласно национальному календарю профилактических прививок всем детям вводят анатоксин столбнячный, который находится в составе комбинированных вакцин.

Иерсиниоз (кишечный) – острое инфекционное заболевание, характеризующееся преимущественно поражением желудочно-кишечного тракта с тенденцией к генерализованному поражению различных органов и систем.

Псевдотуберкулёз – острое инфекционное заболевание, характеризующееся лихорадкой, интоксикацией, поражением тонкого кишечника, печени, не редко кожными высыпаниями.

Геморрагическая лихорадка с почечным синдромом – природно-очаговая инфекция. Возбудитель вирусной природы – хантавирус. Основной путь передачи воздушно-пылевой. Передача может происходить алиментарным и контактным путями. Три формы течения инфекции – легкая, средней тяжести и тяжелая. Смертность в Европейской части России составляет 10%, на Дальнем востоке – 2%. Острое высокозаразное лихорадочное заболевание, которое характеризуется системным поражением мелких сосудов, нарушением гемодинамики и тяжелым поражением почек и печени.

Лейшманиоз – общее название инфекций, вызываемых внутриклеточно паразитирующими, жгутиковыми простейшими, рода *Leishmania*.

Туляремия – острое зоонозное природноочаговое заболевание, с многообразными механизмами передачи возбудителя, характеризующееся лихорадкой, интоксикацией, поражением лимфатических узлов.

Крысиный сыпной тиф – инфекционное заболевание с характерным циклическим течением, лихорадкой, умеренно выраженной интоксикацией и распространенной сыпью.



РОСПОТРЕБНАДЗОР
Единственный консультационный центр
РОСПОТРЕБНАДЗОРА 8-800-555-49-43

ПРОФИЛАКТИКА ЗАБОЛЕВАНИЙ, ПЕРЕДАЮЩИХСЯ КРЫСАМИ

- В первую очередь профилактика состоит из дератизационных мероприятий – уничтожения крыс.
- Для этого необходимо сразу же обратиться в специализированные органы для проведения дератизационных мероприятий.



Будьте внимательны и осторожны при посещении излюбленных мест обитания грызунов. Не употребляйте в пищу продукты, поврежденные грызунами. При первых же симптомах незамедлительно обратитесь к врачу!



ЧТО ДЕЛАТЬ, ЕСЛИ ВАС УКУСИЛА КРЫСА

Если вовремя принять меры – в большинстве случаев можно избежать развития негативных последствий.

СРАЗУ ПОСЛЕ УКУСА

1. Остановите кровотечение.
2. Промойте рану под проточной водой, можно с мылом.
3. Обработайте рану антисептическим раствором.

После оказания первой помощи обязательно обратитесь к врачу.

При необходимости врач сделает прививку против столбняка и бешенства.

Подробнее на www.rospotrebnadzor.ru

Профилактика заболеваний, передающихся крысами

В первую очередь профилактика состоит из дератизационных мероприятий – уничтожения крыс.

Для этого необходимо сразу же обратиться в специализированные органы для проведения дератизационных мероприятий.

Что делать, если вас укусила крыса?

Если вовремя принять меры – в большинстве случаев можно избежать развития негативных последствий.

Сразу после укуса:

1. Остановите кровотечение.

2. Промойте рану под проточной водой, можно с мылом.

3. Обработайте рану антисептическим раствором.

После оказания первой помощи обязательно обратитесь за медицинской помощью.

При необходимости врач сделает прививку против столбняка и бешенства.

Будьте внимательны и осторожны при посещении излюбленных мест обитания грызунов.

Не употребляйте в пищу продукты, поврежденные грызунами.

При первых же симптомах незамедлительно обратитесь к врачу!

РЕКОМЕНДАЦИИ ГРАЖДАНАМ

Куда обращаться в случае присасывания клещей

Как снять клеща:

Лучше всего это сделать у врача в травматологическом пункте в поликлинике по месту жительства или любом травматологическом пункте. Снимать клеща следует очень осторожно, чтобы не оборвать хоботок, который глубоко и сильно укрепляется на весь период присасывания.

При самостоятельном удалении клеща необходимо соблюдать следующие рекомендации:

- захватить клеща пинцетом или обернутыми чистой марлей пальцами как можно ближе к его ротовому аппарату и держа строго перпендикулярно поверхности укуса повернуть тело клеща вокруг оси, извлечь его из кожных покровов

- место укуса продезинфицировать любым пригодным для этих целей средством (70% спирт, 5% йод, одеколон);

- после извлечения клеща необходимо тщательно вымыть руки с мылом;

- если осталась черная точка (отрыв головки или хоботка), обработать 5% йодом и оставить до естественной элиминации;

Куда можно сдать клеща на исследование:

Снятого клеща нужно доставить на исследование в микробиологическую лабораторию.

Снятые клещи исследуются:

1. Методом ИФА - антиген вируса клещевого энцефалита

2. Методом ПЦР – ДНК/РНК возбудителей клещевого энцефалита, клещевого боррелиоза, анаплазмоза и эрлихиоза, риккетсиоза

При положительном результате исследования необходимо немедленно обратиться к врачу-инфекционисту.

При обнаружении в исследуемом клеще РНК вируса клещевого энцефалита проводится экстренная профилактика иммуноглобулином против клещевого энцефалита не позднее 96 часов с момента присасывания клеща.

При обнаружении РНК возбудителей иксодовых боррелиозов, ДНК возбудителя гранулоцитарного анаплазмоза человека, РНК возбудителя моноцитарного эрлихиоза человека проводится антибиотикопрофилактика, которая назначается врачом-инфекционистом не позднее пятого дня после присасывания клеща.

Далеко не всегда укус инфицированного клеща влечёт за собой заболевание человека, тем не менее, с целью уточнения диагноза «Клещевой вирусный энцефалит» рекомендуется исследовать парные сыворотки крови человека на наличие специфических антител классов IgM и IgG не ранее, чем через 2 недели с момента присасывания клеща с интервалом 7-10 дней. Для подтверждения диагноза «Клещевой боррелиоз» рекомендуется исследовать парные сыворотки крови человека на наличие спе-

цифических антител классов IgM и IgG не ранее, чем через 2-4 недели с момента присасывания клеща с интервалом 20-30 дней.

Порядок приема клеща на исследование:

• извлеченного клеща необходимо сохранить в максимально неповрежденном состоянии, лучше живым, поместить в закрытые крышками контейнеры для анализов (при их отсутствии - только в чистые и сухие стеклянные прозрачные баночки (флаконы), плотно закрывающиеся, с широким горлышком), с кусочком влажной ваты;

• привезти контейнер с клещом по адресу, где находится лаборатория (при обращении необходимо предоставить информацию о дате и территории, на которой произошло присасывание клеща, контактный телефон)

• если приехать в тот же день не получается – поместите контейнер с насекомым внутри в дверцу холодильника. Хранить клеща можно в течение трех суток в холодильнике при +4 С. Но следует помнить, что введение противоклещевого иммуноглобулина осуществляется в первые четверо суток от момента присасывания клеща, и чем раньше введен препарат, тем выше его эффективность.

От лиц, самостоятельно снявших клеща с себя и доставивших его в лабораторию, исследование осуществляется на догворной основе.

Клещей можно проверить на наличие возбудителей клещевого боррелиоза, клещевого энцефалита, гранулоцитарного анаплазмоза и моноцитарного эрлихиоза. В ЦНИИ Эпидемиологии Роспотребнадзора проводится исследование клещей на возбудителей риккетсиозов.

Как правильно одеваться, чтобы снизить риски присасывания клещей:

Соблюдение простых правил при походах в лес в сезон активности членистоногих позволит избежать укусов клещей и возможного заражения инфекционными заболеваниями.

- Используйте одежду, которая затруднит доступ клещей к телу.

- Одежда должна иметь длинные рукава, с плотно прилегающими к запястьям манжетами.

- Заправляйте рубашку в брюки, концы брюк - в носки и сапоги. Голову и шею закрывайте косынкой или капюшоном.

- Используйте светлую одежду, на ней хорошо видно клещей.

- Обработывайте одежду акарицидными препаратами. Перед использованием препаратов ознакомьтесь с инструкцией.

- Находясь в лесу, периодически осматривайте свою одежду и тело самостоятельно или при помощи других людей. Выявленных клещей снимайте!

РОСПОТРЕБНАДЗОР
ЕДИНЬЙ КОНСУЛЬТАЦИОННЫЙ ЦЕНТР
РОСПОТРЕБНАДЗОРА 8-800-555-49-43

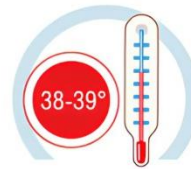
О МЕРАХ ПРОФИЛАКТИКИ КЛЕЩЕВОГО ВИРУСНОГО ЭНЦЕФАЛИТА



КАК МОЖНО ЗАРАЗИТЬСЯ?

- В лесах, лесопарках, на индивидуальных садово-огородных участках
- При заносе клещей собаками, кошками или людьми – на одежде, с цветами
- При употреблении в пищу сырого молока и продуктов, приготовленных из него
- При раздавливании клеща или расчесывании места укуса

ОСНОВНЫЕ ПРИЗНАКИ БОЛЕЗНИ



Болезнь начинается остро, сопровождается ознобом, сильной головной болью, резким подъемом температуры до 38-39 градусов, тошнотой, рвотой. Беспокоят мышечные боли

КАК МОЖНО ЗАЩИТИТЬСЯ ОТ КЛЕЩЕВОГО ВИРУСНОГО ЭНЦЕФАЛИТА

КАК ОДЕВАТЬСЯ В ЛЕС

Голову и шею закрывают головным убором, лучше капюшоном

Используйте светлую одежду

Рукава должны быть длинными

Используйте отпугивающие средства – репелленты.

Перед использованием препаратов следует ознакомиться с инструкцией.

Заправьте рубашку в брюки, концы брюк – в носки и сапоги

БУДЬТЕ ВНИМАТЕЛЬНЫМИ

Нельзя садиться или ложиться на траву

Внимательно осмотрите одежду и тело

Проверьте животных после прогулки

Не заносите в помещение свежесорванные растения

КАК СНЯТЬ КЛЕЩА

ПО ВОЗМОЖНОСТИ СРАЗУ ОБРАЩАЙТЕСЬ К ВРАЧУ



1. ИСПОЛЬЗУЙТЕ ПИНЦЕТ



2. ПРОДЕЗИНФИЦИРУЙТЕ МЕСТО УКУСА



3. ТЩАТЕЛЬНО ПРОМОЙТЕ РУКИ С МЫЛОМ



4. ЕСЛИ ОСТАЛАСЬ ЧЕРНАЯ ТОЧКА ОБРАБОТАЙТЕ 5% ЙОДОМ

Снятого клеща доставляют на исследование в микробиологическую лабораторию

РЕКОМЕНДАЦИИ ГРАЖДАНАМ: Как защитить детей от клещей

Роспотребнадзор напоминает о правилах поведения на прогулках с детьми по территориям, опасным в отношении клещей.

Клещи обитают в траве, невысоких кустарниках и никогда – на деревьях. Клещ прикрепляется к одежде в тот момент, когда человек оказывается рядом, после чего начинает двигаться по одежде вверх в поисках «укромного местечка» на коже под одеждой, где и присасывается.

Если вы решили погулять в лесу или в парке с малышом, который еще не может уверенно самостоятельно ходить или стоять, необходимо переносить его на руках или перевозить в колясках. В этом случае вы можете быть уверены, что ребенок не упадет и не сядет на траву – место обитания клещей.

При прогулке необходимо двигаться по центру дорожек, стараясь не задевать траву и кусты, растущие по краям.

За безопасность детей младшего возраста, находящихся на опасной в отношении клещей территории, отвечают сопровождающие их взрослые.

Если во время прогулки приходится передвигаться с коляской, задевая траву и кустарники, растущие по

краям дорожки, нужно заранее обработать нижние детали коляски специальным акарицидным аэрозольным средством для защиты от клещей, чтобы клещи не смогли заползти по колесам и другим деталям коляски к ребенку.

Детям старшего возраста необходимо объяснять принципы поведения на опасной в отношении клещей территории.

Одежду детей акарицидными аэрозольными средствами обрабатывают только взрослые в соответствии с правилами, изложенными на этикетке к средству. Общее время обработки одежды детей из аэрозольной упаковки составляет от 30 секунд до 1 минуты, в зависимости от размера одежды.

Соблюдение описанных правил очень важно, поскольку дети являются особенно уязвимыми для клещей не только в физиологическом смысле, вследствие своего маленького роста и того, что они не всегда могут рассказать нам о своем дискомфорте, но и потому, что дети крайне любознательны. Они всегда стремятся на встречу с новым и неизвестным, даже если это опасно.

Берегите детей и будьте здоровы!

РЕКОМЕНДАЦИИ ГРАЖДАНАМ О профилактике коклюша

Роспотребнадзор напоминает, что для того, чтобы сохранить жизнь и здоровье детей очень важно не забывать о рутинной вакцинации и своевременно прививать их от инфекционных заболеваний, в частности от коклюша.

Коклюш — это инфекционное заболевание дыхательных путей, которое вызывается бактериями *Bordetella pertussis*. Несмотря на широкое использование вакцинации, уровень заболеваемости коклюшем высокий и в мире, и в России. Коклюш характеризуется приступами спазматического кашля, интоксикацией и преимущественным поражением дыхательных путей.

Источником инфекции является человек — больной или носитель возбудителя коклюша. Основную эпидемиологическую опасность представляют больные коклюшем лица, выделение возбудителя которыми начинается с последних дней инкубационного периода и достигает максимума в катаральном периоде с момента первых клинических проявлений, а также на первой неделе спазматического кашля. Для маленьких детей чаще всего источником заболевания являются взрослые или старшие дети.

Механизм заражения — воздушно-капельный. Восприимчивость к инфекции высокая. Группу особого риска составляют новорожденные.

Главным признаком классического коклюша являются повторяющиеся приступы спазматического кашля. Обычно на фоне общего удовлетворительного состояния, легкого насморка и небольших подъемов температуры тела появляется сухой кашель. На протяжении двух недель он постепенно усиливается. Первый приступ кашля с репризой — это сигнал перехода коклюша в спазматическую стадию, длящуюся от двух недель до месяца.

Осложнения коклюша наиболее часто наблюдаются у детей младше 1 года, с повышенным риском тяжелого течения у недоношенных младенцев. Чаще всего коклюш вызывает осложнения, связанные с развитием вторичной бактериальной инфекции.

Бактериальная пневмония — наиболее частое осложнение коклюша. Бронхит, плеврит, эмфизема, коллапс легкого, гипоксия. У детей раннего возраста коклюш может способствовать развитию бронхоэктатической болезни. Так же могут быть и другие осложнения: синусит, отит, обезвоживание, судороги, отставание в развитии.

Коклюш у взрослых проходит довольно тяжело и может стать причиной серьезных осложнений, таких как судороги и энцефалопатия. У пациентов в возрасте старше 30 лет в 5-9% случаев возникает пневмония.

Единственной мерой активной профилактики на сегодняшний день является вакцинация. Коклюшная цельноклеточная вакцина (АКДС) впервые создана более 70 лет назад. С ее помощью удалось резко снизить заболеваемость и тяжесть коклюша, тем не менее заболеваемость остается высокой.

За последние 10 лет в стране регистрировались циклические подъемы и спады заболеваемости коклюшем. В 2022 году началась очередная циклическая эпидемическая подъем заболеваемости коклюшем, предыдущий завершился в 2021 году. Всего в 2021 году коклюшем заболело 1108 человек, за 9 месяцев 2022 года — 1714 человек.

В настоящее время корпускулярные (цельноклеточные) вакцины (АКДС, БУБО-КОК), рекомендованы ВОЗ как основное средство профилактики коклюша. Наряду с этим применяют ацеллюлярные (бесклеточные) вакцины.

Прививки детям проводятся с трехмесячного возраста трехкратным введением препарата с интервалом 1,5 мес. В возрасте 18 месяцев проводится однократная ревакцинация. Помните, что дети, не прошедшие вакцинацию, согласно статистике, болеют намного чаще и тяжелее привитых. Прививка уменьшает риск заражения коклюшем до минимума, и даже если ребенок все-таки заболел, то протекать болезнь будет значительно легче, без осложнений.

Защитите своих детей от коклюшной инфекции с помощью своевременной вакцинации!



О ПРОФИЛАКТИКЕ КОКЛЮША



Роспотребнадзор напоминает, что для того чтобы сохранить жизнь и здоровье детей очень важно не забывать о рутинной вакцинации и своевременно прививать их от инфекционных заболеваний, в частности от коклюша.



Коклюш — это инфекционное заболевание дыхательных путей, которое вызывается бактериями *Bordetella pertussis*

Источником инфекции является человек — больной или носитель возбудителя коклюша

Механизм заражения — воздушно-капельный

Главным признаком классического коклюша являются повторяющиеся приступы спазматического кашля.



Прививки детям проводятся с трехмесячного возраста трехкратным введением препарата с интервалом 1,5 мес. В возрасте 18 месяцев проводится однократная ревакцинация. Помните, что дети, не прошедшие вакцинацию, согласно статистике, болеют намного чаще и тяжелее привитых.

Прививка уменьшает риск заражения коклюшем до минимума, и даже если ребенок все-таки заболел, то протекать болезнь будет значительно легче, без осложнений.

Защитите своих детей от коклюшной инфекции с помощью своевременной вакцинации!

Подробнее на www.rosпотребнадзор.ru



ФЕДЕРАЛЬНАЯ
НАЛОГОВАЯ СЛУЖБА

WWW.NALOG.GOV.RU

Льготы по имущественным налогам физических лиц

Налоговые льготы предоставляются налоговым органом **в беззаявительном порядке** на основании сведений, полученных в соответствии с Налоговым кодексом Российской Федерации и другими федеральными законами.

В ряде случаев, в целях своевременного предоставления льгот по налогу на имущество физических лиц, транспортному и земельному налогу и их учета в расчетах налогов за 2024 год в 2025 году, налогоплательщикам, которые ранее не пользовались льготой, необходимо направить заявление о предоставлении льготы **до 1 апреля 2025 года**.

Форма заявления о предоставлении налоговых льгот утверждена приказом ФНС России от 14.11.2017 № ММВ-7-21/897@.

Заявление может быть представлено в налоговый орган:

- + с помощью сервиса «Личный кабинет налогоплательщика для физических лиц»;
- + лично или по почте;
- + через МФЦ.

Обязательными условиями для предоставления льгот, установленных Законом Санкт-Петербурга от 14.07.1995 №81-11 «О налоговых льготах», являются:

- + отсутствие неисполненной обязанности по уплате налогов, сборов и других обязательных платежей в бюджеты всех уровней и государственные внебюджетные фонды, а также пеней и штрафов по ним в суммарном объеме более 10 % от суммы заявленной налоговой льготы. Факт выполнения указанных условий устанавливается на последний день каждого налогового периода, на который распространяется налоговая льгота;
- + отсутствие информации о налогоплательщике в публичном реестре должников (реестр опубликован на официальном сайте <https://fincom.gov.spb.ru/debtorRegistry/legal>

Льгота предоставляется в заявительном порядке следующим категориям налогоплательщиков:

- + Герои Советского Союза, Герои Российской Федерации, Герои Социалистического Труда, полные кавалеры ордена Славы, полные кавалеры ордена Трудовой Славы;
- + Пенсионеры, получающие пенсию, назначаемую не СФР, а по линии Министерств и ведомств (МВД, Минобороны и т.д).



8 (800) 222-22-22


Бесплатный многоканальный телефон
контакт-центра ФНС России



ФЕДЕРАЛЬНАЯ
НАЛОГОВАЯ СЛУЖБА

WWW.NALOG.GOV.RU

О порядке исчисления земельного налога в 2025 году

 с 01.01.2025 завершен мораторий на рост кадастровой стоимости для налогообложения земельных участков

Земельный налог за 2024 год в 2025 году в Санкт-Петербурге будет исчисляться с применением кадастровой стоимости, утвержденной Комитетом имущественных отношений Санкт-Петербурга приказом от 28.10.2022 №146-П «Об утверждении результатов определения кадастровой стоимости земельных участков».

При исчислении земельного налога физическим лицам применяется коэффициент 1,1, установленный пунктом 17 статьи 396 Налогового кодекса Российской Федерации, ограничивающий ежегодный рост земельного налога. Следовательно, сумма земельного налога, которая будет исчислена за 2024 год, не будет превышать более чем на 10 % сумму земельного налога, исчисленную за 2023 год с учетом положений пункта 17, указанной статьи.

Вместе с тем, **коэффициент 1,1 не применяется** в отношении земельных участков:

- + налог, по которым исчисляется с учетом повышающих коэффициентов на период строительства жилых объектов;
- + в случае изменения в течение налогового периода характеристик земельного участка
- + выявлено нарушение земельного законодательства в части нецелевого использования земельного участка.



8 (800) 222-22-22

Бесплатный многоканальный телефон
контакт-центра ФНС России



ФЕДЕРАЛЬНАЯ
НАЛОГОВАЯ СЛУЖБА

WWW.NALOG.GOV.RU

О ПОРЯДКЕ ОСВОБОЖДЕНИЯ ИНДИВИДУАЛЬНЫХ ПРЕДПРИНИМАТЕЛЕЙ, ПРИМЕНЯЮЩИХ СПЕЦИАЛЬНЫЕ НАЛОГОВЫЕ РЕЖИМЫ, ОТ НАЛОГООБЛОЖЕНИЯ ИМУЩЕСТВА, ИСПОЛЬЗУЕМОГО ДЛЯ ПРЕДПРИНИМАТЕЛЬСКОЙ ДЕЯТЕЛЬНОСТИ

Индивидуальные предприниматели, применяющие специальные режимы налогообложения, имеют право на освобождение от уплаты налога на имущество физических лиц в отношении имущества, используемого в предпринимательской деятельности (п. 3 ст. 346.1, п. 3 ст. 346.11 и п. 10 ст. 346.43 НК РФ).

В целях корректного проведения массового расчета налогов необходимо **до 1 апреля 2025 года** представить соответствующее заявление и документы, подтверждающие использование имущества в предпринимательской деятельности в 2024 году.

Заявление можно подать в любой налоговый орган по выбору налогоплательщика любым из следующих способов:

- с помощью сервиса «Личный кабинет налогоплательщика для физических лиц» сайта ФНС России nalog.gov.ru;
- лично или по почте;
- через МФЦ.

Если объект недвижимости включен в перечень административно-деловых и торговых центров, определяемый в соответствии со ст. 378.2 НК РФ, или входит в состав таких центров, то освобождение от уплаты налога на имущество физических лиц не предоставляется, за исключением объектов, используемых индивидуальными предпринимателями, уплачивающими единый сельскохозяйственный налог.

Подробная информация
nalog.gov.ru



8 (800) 222-22-22

Бесплатный многоканальный телефон
контакт-центра ФНС России





ФЕДЕРАЛЬНАЯ
НАЛОГОВАЯ СЛУЖБА

WWW.NALOG.GOV.RU

О ПОРЯДКЕ ПРЕДОСТАВЛЕНИЯ ЛЬГОТ ПО НАЛОГУ НА ИМУЩЕСТВО ФИЗИЧЕСКИМ ЛИЦАМ, ПРИНИМАЮЩИМ ИЛИ ПРИНИМАВШИМ УЧАСТИЕ В СПЕЦИАЛЬНОЙ ВОЕННОЙ ОПЕРАЦИИ (СВО) И ЧЛЕНАМ ИХ СЕМЕЙ

Подпунктами 9.1 - 9.5 п. 1 ст. 407 НК РФ установлены льготы по налогу на имущество для физических лиц, принимающих (принимавших) участие в специальной военной операции, и членов их семей (Федеральный закон от 08.08.2024 №259-ФЗ).

НАЛОГОВАЯ ЛЬГОТА РАСПРОСТРАНЯЕТСЯ НА:

1

Лиц, принимающих (принимавших) участие в СВО

- лица, проходящие службу в войсках национальной гвардии Российской Федерации и имеющие специальные звания полиции, сотрудники органов внутренних дел Российской Федерации;
- граждане, заключившие контракт о пребывании в добровольческом формировании (о добровольном содействии в выполнении задач, возложенных на Вооруженные Силы Российской Федерации или войска национальной гвардии Российской Федерации) либо заключившие контракт (имеющие иные правоотношения) с организациями, содействующими выполнению задач, возложенных на Вооруженные Силы Российской Федерации;

2

Лиц, выполняющих (выполнявшие) возложенные на них задачи на территориях Украины, Донецкой Народной Республики, Луганской Народной Республики, Запорожской области и Херсонской области в период проведения СВО

3

Лиц, проходящих службу в войсках национальной гвардии РФ и имеющие специальные звания полиции, сотрудники органов внутренних дел РФ, выполняющие (выполнявшие) задачи по оказанию содействия органам федеральной службы безопасности на участках, примыкающих к районам проведения СВО

4

Членов семей

- вышеперечисленных лиц;
- граждан, призванных на военную службу по мобилизации в Вооруженные Силы Российской Федерации;
- военнослужащих, принимающих (принимавших) участие в специальной военной операции;
- военнослужащих спасательных воинских формирований федерального органа исполнительной власти, уполномоченного на решение задач в области гражданской обороны, выполняющих (выполнявших) возложенные на них задачи на территориях Украины, Донецкой Народной Республики, Луганской Народной Республики, Запорожской области и Херсонской области в период проведения СВО;



8 (800) 222-22-22

Бесплатный многоканальный телефон
контакт-центра ФНС России

Как передать документы участников специальной военной операции на хранение в архив?

Кто может передать документы?



- ✓ Участники СВО
- ✓ Родственники участников
- ✓ Члены общественных организаций и благотворительных фондов, волонтеры

Какие документы архив принимает на хранение?



- ✓ Личные и профессиональные документы
- ✓ Документы творческой деятельности
- ✓ Дневники
- ✓ Переписку
- ✓ Фотографии
- ✓ Интервью
- ✓ Газетные статьи

В какой архив обратиться?



- ЦГА СПб принимает документы на бумажных носителях и фотопозитивы
- ЦГАКФФД СПб принимает фотонегативы, кино-, фонодокументы и другие аудиовизуальные документы

Получение консультации



Сотрудник Архива ответит на вопросы о приеме документов, разъяснит критерии отбора, проведет предварительное ознакомление с составом, содержанием и объемом документов.

Рассмотрение комиссией



Сотрудник архива представляет комплект документов на рассмотрение ЦЭПК Архивного комитета Санкт-Петербурга*. Прием документов на постоянное государственное хранение осуществляется на основании решения комиссии.

Прием документов



Сотрудник архива завершает оформление документов, заключает с гражданином, являющимся собственником (владельцем) документов, договор дарения и осуществляет прием утвержденных документов на постоянное государственное хранение.

Центральный государственный архив Санкт-Петербурга (ЦГА СПб) ул. Антонова-Овсеенко, д. 1, корп. 1, лит. А, т. 417-54-68
Центральный государственный архив кинофотофонодокументов (ЦГАКФФД СПб) ул. Таврическая, д. 39, т. 241-56-86
* Центральная экспертно-проверочная комиссия Архивного комитета Санкт-Петербурга

БУДЬ ВНИМАТЕЛЕН!

ПЕШЕХОДНЫЙ ПЕРЕХОД НЕ ГАРАНТИРУЕТ БЕЗОПАСНОСТЬ!



ПРАВИТЕЛЬСТВО
САНКТ-ПЕТЕРБУРГА

ГОРОДСКАЯ СОЦИАЛЬНАЯ
РЕКЛАМА

УВАЖАЕМЫЕ ЖИТЕЛИ И ГОСТИ КУРОРТНОГО РАЙОНА!

В целях стабилизации оперативной обстановки по линии борьбы с хищениями и угонами автотранспорта на территории Санкт-Петербурга прокуратурой Курортного района организовано проведение постоянно действующей «горячей линии» по приёму сообщений от граждан.

По всем фактам непринятия заявлений о хищении транспортных средств, несвоевременного возбуждения уголовного дела, необоснованного отказа в возбуждении уголовного дела, обращений неустановленных лиц с предложением выкупа похищенного транспортного средства Вы можете позвонить по телефонам:

Прокуратура Курортного района Санкт-Петербурга – телефон «горячей линии» 8-964-398-24-32
Прокуратура Санкт-Петербурга – телефон «горячей линии» 318-25-66.

ВНИМАНИЕ!!!

УВАЖАЕМЫЕ ЖИТЕЛИ И ГОСТИ ПОСЕЛКА КОМАРОВО!

В ЦЕЛЯХ ПРЕДОТВРАЩЕНИЯ ТЕРРОРИСТИЧЕСКИХ АКТОВ, МЕСТНАЯ АДМИНИСТРАЦИЯ УБЕДИТЕЛЬНО ПРОСИТ ВАС НЕ ОСТАВЛЯТЬ БЕЗ ПРИСМОТРА ЛИЧНЫЕ ВЕЩИ (СУМКИ, ПАКЕТЫ, ЯЩИКИ И Т.П.), НА ТЕРРИТОРИИ МУНИЦИПАЛЬНОГО ОБРАЗОВАНИЯ ПОСЕЛОК КОМАРОВО!
ОБ ОБНАРУЖЕНИИ ПОДОЗРИТЕЛЬНЫХ ВЕЩЕЙ, ПРОСИМ ВАС НЕЗАМЕДЛИТЕЛЬНО ОБРАТИТЬСЯ В 81 О/П ПО ТЕЛЕФОНУ: 433-47-02 ИЛИ МЕСТНУЮ АДМИНИСТРАЦИЮ ПО ТЕЛЕФОНУ: 433-72-83.

Уважаемые жители и гости поселка Комарово!!!

Сжигание мусора, листвы, стройматериалов и прочих отходов (в т.ч. и в бочках), запрещено не только на территориях общего пользования, а также и на дачных участках и придомовых территориях, независимо от форм собственности. Данные действия являются нарушением Закона СПб «Об административных правонарушениях» от 31.05.2010 № 273-70 ст.28 и влекут за собой ответственность в виде штрафа до 5000 руб.

Просим не нарушать действующее законодательство и уважать своих соседей по посёлку.

УВАЖАЕМЫЕ ЖИТЕЛИ ПОСЕЛКА КОМАРОВО!

Во избежание совершения квартирных краж на территории поселка Комарово, просим вас укрепить первые этажи решетками, установить домофоны и видеонаблюдение, заключить договора с охранными организациями, работающими на территории Курортного района, на подключение сигнализаций в квартиры и дома.

Полезные телефоны

МЧС Служба спасения	112
ЖКХ (по всем вопросам)	004
Муниципальный Совет и Местная администрация ВМО поселок Комарово	т. 433-72-83
Скорая медицинская помощь	т.433-30-19
Пожарная часть № 32 г. Зеленогорск	т. 433-56-20
ЛенГаз (ГНП-5, г. Зеленогорск)	т. 433-31-19
ГУП Водоканал СПб	т. 305-09-09
Курортэнерго диспетчер	т. 433-33-72
81 Отделение полиции Курортного района (г. Зеленогорск)	т. 433-47-02
Взрослая поликлиника (г. Зеленогорск)	т. 433-37-38
Детская поликлиника (г. Зеленогорск)	т. 433-38-09
Женская консультация (г. Зеленогорск)	т. 433-45-47

Приемное отделение Больницы № 40	т. 437-46-18
Справочное Больницы № 40	т. 437-40-75
Отделение почты (пос. Комарово)	т. 433-74-81
Сектор 1 многофункционального центра предоставления государственных и муниципальных услуг Курортного района (г. Зеленогорск)	т. 573-96-74
Налоговая служба (г. Сестрорецк) приемная справочная служба	т. 740-45-00 т. 437-26-03
Пенсионный фонд (г. Сестрорецк)	т. 437-13-20
Приемная горячая линия для населения	т. 437-10-10
Горячая линия для страхователей	т. 437-13-19
Зеленогорская ветеринарная лечебница	т. 433-39-88
Отделение Сбербанка (пос. Репино)	т. 432-08-93